

Profil Socio-économique de la Zone Géographique

Desservie par la

**SOUTH TEMISKAMING
COMMUNITY FUTURES
DEVELOPMENT CORPORATION**

*Société d'aide au
développement des collectivités*

Rédigé pour :
FedNor/Innovation, Sciences et
Développement économique Canada



Statistique Canada
Centre de services de données
de Toronto
Août 2019

TABLE DES MATIÈRES

Introduction	4
Carte	5
Note Géographie et les subdivisions de recensement	6
Résumé	7-9

PROFIL DÉMOGRAPHIQUE

<i>Changement démographique</i>	10
<i>Population par groupe d'âge</i>	10
<i>Migration</i>	11-13
<i>Familles de recensement</i>	14
<i>Ménages privés</i>	15

PROFIL ETHNOCULTUREL

<i>Appartenance à la population autochtone</i>	16
<i>Population des minorités visibles</i>	17
<i>Origine ethnique</i>	18
<i>Langue maternelle</i>	19
<i>Langue parlée le plus souvent à la maison</i>	20
<i>Première langue officielle parlée</i>	20
<i>Lieux de naissance</i>	21
<i>Catégorie d'admission</i>	22
<i>Statut des générations</i>	23

PROFIL SCOLAIRE

<i>Plus haut certificat, diplôme, ou grade</i>	24-25
<i>Principal domaine d'études</i>	26-27

TABLE DES MATIÈRES SUITE

PROFIL DE LA MAIN-D'OEUVRE

<i>Situation d'activité</i>	28
<i>Catégorie de travailleur</i>	28
<i>Travail pendant l'année de référence</i>	29
<i>Lieu de travail</i>	30
<i>Population active par industrie</i>	30
<i>Population active par profession</i>	31

PROFIL DES REVENUS

<i>Revenu des particuliers</i>	32
<i>Revenu des familles économiques</i>	33
<i>Fréquence du faible revenu</i>	34
<i>Revenu des ménages</i>	35
<i>Revenu d'emploi médian des particuliers</i>	36
<i>Revenu d'emploi exprimé sous forme de pourcentage du revenu total</i>	37
<i>Revenu d'emploi autonome sous forme de pourcentage du revenu d'emploi</i> ...	38
<i>Rapport de dépendance économique : aide sociale</i>	39
<i>Rapport de dépendance économique : assurance-emploi</i>	40

PROFIL DE L'INDUSTRIE

<i>Emplacements Actifs, Total d'Emplacements</i>	41
<i>Emplacements Actifs, Petits Emplacements</i>	41
<i>Emplacements Actifs, Moyens Emplacements</i>	42
<i>Emplacements Actifs, Grands Emplacements</i>	42

ANNEXES

<i>Annexe A – Recensement</i>	43-48
<i>Annexe B - Enquête national auprès des ménages</i>	49
<i>Annexe C - Données régionales et administratives (DRA)</i>	50-51
<i>Annexe D - Nombre d'entreprises canadiennes</i>	52

INTRODUCTION

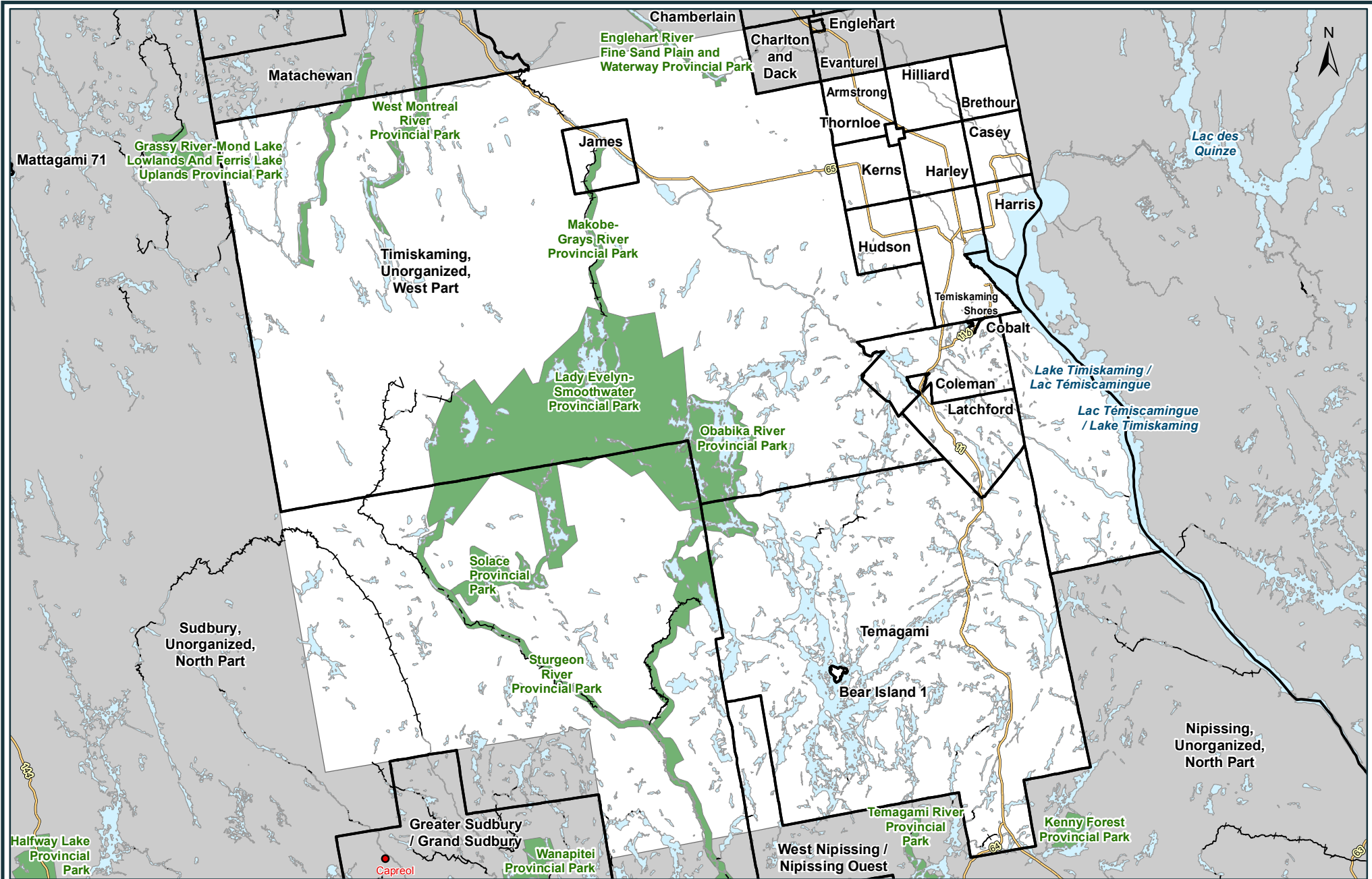
Le présent document contient des tableaux statistiques sur les données démographiques, les activités économiques et les caractéristiques sociales de la zone desservie par une Société d'aide au développement des collectivités (SADC) en Ontario. Les données ont été recueillies pour FedNor/Innovation, Sciences et Développement économique Canada par Statistique Canada dans le but d'aider les SADC dans leurs activités de développement économique.

Quatre sources ont été utilisées pour construire le profil socio-économique (le Recensement, Estimations de la migration, données de la DDRA, et la Nombre d'entreprises canadiennes). Les données du Recensement de la population de 2016 fournissent des informations sur une variété de sujets socio-économiques y compris les données démographiques, le travail et le revenu tandis que les données de l'Enquête nationale auprès des ménages de 2011 et le recensement de la population de 2006 sont incluses pour fournir des comparaisons historiques. Toutes les données, sauf indication contraire, proviennent du formulaire détaillé du Recensement de la population de 2016 et sont basées sur une taille d'échantillon de 25 %. Afin de protéger la confidentialité des renseignements fournis, les valeurs, y compris les totaux, sont arrondies de façon aléatoire (vers le haut ou vers le bas) à un multiple de « 5 » ou de « 10 ». Pour comprendre ces données, l'utilisateur doit prendre note que chaque valeur est arrondie. Par conséquent, lorsque des données sont totalisées ou regroupées, la valeur totale peut ne pas correspondre à la somme des valeurs individuelles, étant donné que les totaux et les totaux partiels sont arrondis séparément. De même, la somme des pourcentages, qui sont calculés à partir des données arrondies, ne correspond pas nécessairement à 100 %.

Des détails supplémentaires sont fournis par l'inclusion de données sur les migrations provenant de la Division de la démographie et de données sur les familles de recensement et les revenus provenant de la Division des données régionales et administratives.

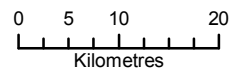
Les données adaptées du Nombre d'entreprises canadiennes fournissent des comptes d'emplacements actifs par secteur et les tranches d'effectif. Pour chaque source de données, des unités plus petites sont combinés pour rapprocher l'étendue géographique desservie par une Société d'aide au développement des collectivités (SADC). Les statistiques les plus récentes disponibles de chaque source pendant la construction du profil sont présentées.

Annexes inclus à la fin du profil fournissent des informations sur les concepts et variables présentées dans ce document. Pour plus d'informations, s'il vous plaît consulter le Site Web de Statistique Canada à www.statcan.gc.ca.



Produced by Statistics Canada
 Toronto Data Service Centre | 2019
 Préparé par Statistique Canada
 Centre de service de données de Toronto | 2019

- Community Futures Development Corporation/
Société d'aide au développement des collectivités
- Census Subdivision/Subdivision de recensement
- Water/Étendre d'eau
- Park/Parc
- Major Roads/Rues principales
- Railway/Chemin de fer
- Place Names/Nom de localité



Taux global de non-réponse = 5,3 %

Les limites utilisées dans le cadre de ce projet sont fondées en partie sur des renseignements fournis à Statistique Canada par FEDNOR en 2004 en vue de la production de données pour le cycle de recensement de 2001. On a rajusté les limites pour tenir compte des modifications apportées à la base géographique de Statistique Canada pour les années de recensement 2006, 2011 et 2016.

Pour 2016, les données de recensement ont été produites en fonction de regroupements de points représentatifs de côté d'îlot de Statistique Canada. Toutes les données sont produites et fournies selon les normes de Statistique Canada en matière de confidentialité et de qualité des données.

Les données portant sur les déclarants utilisées dans ce rapport sont fondées sur des regroupements de codes postaux se trouvant dans chacune des régions géographiques. Aux fins de l'uniformité, les données de l'année courante et des années passées sont basées sur le Fichier de conversion des codes postaux de 2011, qui renferme les codes postaux jusqu'à juin 2013. Les données pour 2015 sont basées sur le fichier de conversion de codes postaux de 2016 contenant les codes postaux jusqu'en août 2018.

AVIS DE NON-RESPONSABILITÉ CONCERNANT LA VALIDATION DES CODES POSTAUX :

Statistique Canada ne fait aucune assertion ou n'offre aucune garantie relativement à l'exactitude des codes postaux^{MO} fournis à Statistique Canada ou à la validation de ceux-ci.

Les données de la Structure des industries canadiennes que contient ce rapport sont fondées sur des regroupements de subdivisions de recensement se trouvant entièrement ou partiellement dans la région géographique.

Pour obtenir plus de renseignements sur les termes géographiques utilisés ici, veuillez consulter le Glossaire illustré de Statistique Canada à l'adresse suivante :

<http://www.statcan.gc.ca/pub/92-195-x/92-195-x2011001-fra.htm>

Liste des subdivisions de recensement:

- | | |
|---|---------------|
| 1. Temagami | 2. Hudson |
| 3. Bear Island 1 | 4. Kerns |
| 5. Nipissing, Unorganized, North Part | 6. Harley |
| 7. Sudbury, Unorganized, North Part | 8. Casey |
| 9. Coleman | 10. Brethour |
| 11. Latchford | 12. Hilliard |
| 13. Cobalt | 14. Armstrong |
| 15. Harris | 16. Thornloe |
| 17. Temiskaming Shores | 18. James |
| 19. Timiskaming, Unorganized, West Part | |

Démographie

La population de la région servie par le South Temiskaming Community Futures Development Corporation (South Temiskaming CFDC) a diminué de 375 personnes entre 2011 et 2016, pour s'établir à 18 300 personnes. Il s'agit d'une variation globale de -2,0 %. Le nombre d'enfants âgés de 0 à 14 ans a diminué de 7,6 % entre 2011 et 2016, tandis que le nombre de personnes âgées de 65 et plus a augmenté de 14,3 %. La population en âge de travailler (de 25 à 64 ans) formait 51,3 % de la population totale en 2016.

En ce qui concerne les migrations, il y a eu une migration d'entrée nette de 57 personnes dans le district de Nipissing (District) entre 2011-2012 et 2015-2016. Le district de Sudbury (District) a connu une migration de sortie nette de 1 209 personnes tandis que le district de Timiskaming (District) a connu une migration to sortie nette de 955 personnes au cours de la même période de temps.

Selon le recensement de 2016, il y avait 5 470 familles de recensement dans les ménages privés sur la région servie par le South Temiskaming CFDC, une diminution par rapport aux 5 590 familles dénombrées en 2011. En 2016, les familles monoparentales représentaient 13,7 % des familles de recensement de ce territoire, comparativement à 17,1 % pour l'ensemble de l'Ontario.

Ethnoculturel

En 2016, 68,6 % des répondants vivant sur le territoire du South Temiskaming CFDC ayant donné une seule réponse à la question de la langue ont déclaré l'anglais comme langue maternelle, 28,7 % le français, et 2,7 % une langue autre que l'une des deux langues officielles.

Sur le territoire du South Temiskaming CFDC, 80,3 % des répondants ont déclaré l'anglais comme langue parlée le plus souvent à la maison, 18,9 % le français et 0,8 % une langue autre que l'une des deux langues officielles.

La population autochtone représentait 7,5 % de la population totale du territoire du South Temiskaming CFDC, ce qui est plus élevé que dans l'ensemble de l'Ontario, où la proportion était de 2,8 %.

Sur le territoire du South Temiskaming CFDC, 1,9 % de la population faisait partie d'une minorité visible en 2016.

3,2 % de la population du secteur desservi par le South Temiskaming CFDC sont des immigrants. 0,2 % de la population est formée d'immigrants récents, et le lieu de naissance le plus fréquent déclaré pour ce groupe était l'Asie.

Scolarité

Dans le secteur desservi par la South Temiskaming CFDC, 46,8 % de la population de 15 ans et plus a déclaré avoir un certificat, un diplôme ou un grade postsecondaire. Sur le territoire de la South Temiskaming CFDC, un certificat ou diplôme d'un collège, d'un cégep ou d'un autre établissement d'enseignement non universitaire était le plus haut certificat, diplôme ou grade obtenu par 53,7 % des membres de la population âgés de 15 ans et plus, tandis qu'un certificat ou diplôme d'apprenti ou d'une école de métiers était le plus haut certificat, diplôme ou grade obtenu par 20,1 % de cette même population. 22,6 % des répondants ont déclaré qu'un certificat, diplôme ou grade universitaire au baccalauréat ou supérieur était le plus haut certificat, diplôme ou grade obtenu.

Scolarité suite

Comparativement, les proportions pour l'ensemble de l'Ontario étaient de 37,8 % pour un diplôme d'un collège, d'un cégep ou d'un autre établissement d'enseignement non universitaire, 10,9 % pour un certificat ou diplôme d'apprenti ou d'une école de métiers et 47,3 % pour un certificat, diplôme ou grade universitaire au baccalauréat ou supérieur.

Parmi la population de 15 ans et plus ayant un titre postsecondaire dans le secteur desservi par la South Temiskaming CFDC, les deux domaines d'études les plus fréquents chez les hommes étaient Architecture, génie et services connexes (1 725); et Commerce, gestion et administration publique (405). Chez les femmes, les deux domaines d'études étaient Santé et domaines connexes (1 120); et Commerce, gestion et administration publique (810).

Travail

Selon le Recensement 2016, le taux d'activité de la population de 15 ans et plus était de 58,4 % pour le secteur desservi par la South Temiskaming CFDC comparativement à 64,7 % pour l'Ontario. Le taux d'emploi pour le secteur de la South Temiskaming CFDC était de 53,4 % et le taux de chômage, de 8,6 %, comparativement aux taux d'emploi de 59,9 % et de chômage de 7,4 % pour l'Ontario. Parmi la population de 15 ans et plus faisant partie de la population active dans le secteur de la South Temiskaming CFDC, 12,7 % étaient travailleurs autonomes. Cela se compare à la proportion de 11,8 % en Ontario.

En 2016, « Commerce de détail » et « Soins de santé et assistance sociale » étaient les secteurs d'activités déclarés par le plus grand nombre de membres de la population active du territoire de la South Temiskaming CFDC. En Ontario, les secteurs d'activité déclarés par le plus grand nombre de membres étaient « Commerce de détail » et « Soins de santé et assistance sociale ».

Sur le territoire de la South Temiskaming CFDC, les deux groupes professionnels comptant le plus grand nombre de membres étaient « Vente et services » et « Métiers, transport, machinerie et domaines apparentés ».

Revenu

Selon le Recensement 2016, en 2015, le revenu médian avant impôt pour les hommes dans le secteur desservi par le South Temiskaming CFDC était de 37 949 \$, ce qui était moins élevé que la médiane provinciale de 39 889 \$. Dans le secteur du South Temiskaming CFDC, le revenu médian avant impôt pour les femmes était de 24 899 \$, ce qui était moins élevé que le revenu médian de 28 676 \$ pour l'Ontario.

Le revenu médian des ménages avant impôt pour l'ensemble des ménages privés en 2015 était de 59 982 \$ pour le secteur desservi par le South Temiskaming CFDC comparativement à 74 287 \$ pour l'Ontario. Le revenu médian des ménages après impôt dans le secteur du South Temiskaming CFDC était de 53 744 \$ en 2015, comparativement à 65 285 \$ en Ontario.

SUITE DU RÉSUMÉ

Revenu suite

La prévalence du faible revenu, mesurée à l'aide de la mesure de faible revenu après impôt, parmi les hommes dans les ménages privés dans le secteur desservi par le South Temiskaming CFDC était de 15,0 % en 2015, ce qui est plus haut que le taux de 13,8 % en Ontario. Le nombre d'hommes ayant un faible revenu (1 310) était moins élevé que le nombre de femmes (1 570) et représentait un pourcentage moins élevé de la population vivant avec un faible revenu dans le secteur desservi par le South Temiskaming CFDC. En Ontario la prévalence du faible revenu, mesurée à l'aide de la mesure de faible revenu après impôt, parmi les femmes était 15,0 % en 2015, ce qui était moins élevé que le taux de 17,0 % dans le secteur du South Temiskaming CFDC.

La proportion des revenus d'emploi qui étaient des revenus de travail autonome est passée de 6,3 % en 2010 à 5,2 % en 2015. Pour l'ensemble de l'Ontario, cette proportion est passée de 7,0 % en 2010 à 5,9 % en 2015.

Dans le secteur desservi par le South Temiskaming CFDC, le « Rapport de Dépendance Économique: Assistance Sociale » est passée de 2,6 en 2010 à 2,4 en 2015. Le « Rapport de Dépendance Économique: Assurance-Emploi » a diminué de 3,6 en 2010 à 3,1 en 2015 dans le secteur du South Temiskaming CFDC. En Ontario, la proportion est passée de 2,0 en 2010 à 1,5 en 2015.

Secteurs d'activité

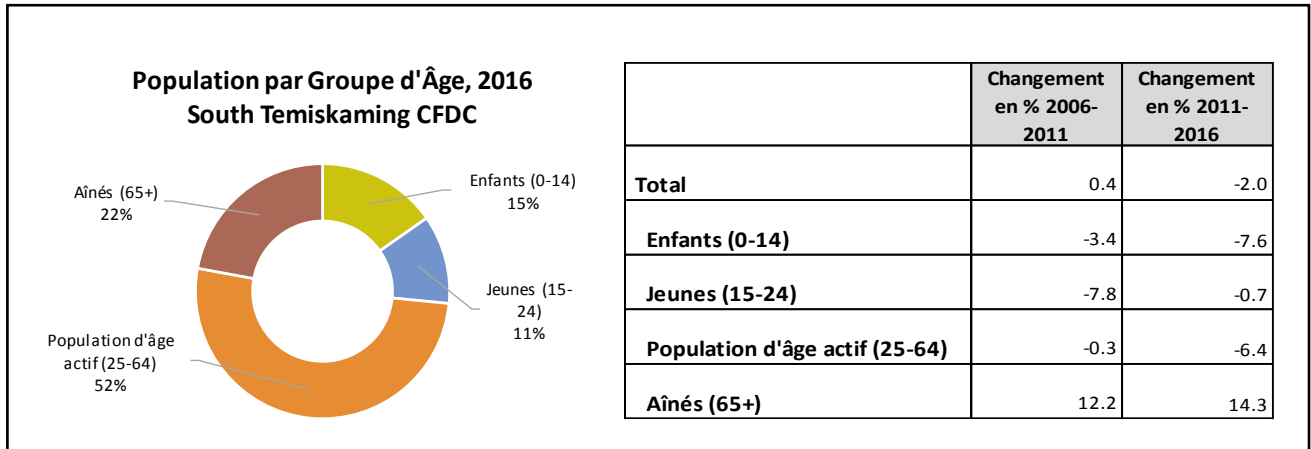
Sur le territoire de la South Temiskaming CFDC, le secteur d'activité comprenant le plus grand nombre d'emplacements actifs en 2017 était « Services immobiliers et services de location et de location à bail », qui comptait 315 des 2 184 emplacements de la région. En Ontario, le secteur principal était « Services immobiliers et services de location et de location à bail ».

En 2017, il y avait 2 140 emplacements actifs de petite taille sur le territoire de la South Temiskaming CFDC. Sur ce territoire, les trois principaux secteurs d'activité des emplacements de cette catégorie étaient les suivants : Services immobiliers et services de location et de location à bail (315), Agriculture, foresterie, pêche et chasse (246), et Construction (214). Pour l'ensemble de l'Ontario, les trois principaux secteurs étaient les suivants : Services immobiliers et services de location et de location à bail (259 236), Services professionnels, scientifiques et techniques (188 563) et Construction (134 461).

En 2017, il y avait 38 emplacements actifs de taille moyenne sur le territoire de la South Temiskaming CFDC. Sur ce territoire, les trois principaux secteurs d'activité des emplacements de cette catégorie étaient les suivants : Fabrication (6), Construction (5), et Soins de santé et assistance sociale (5). Pour l'ensemble de l'Ontario, les trois principaux secteurs étaient les suivants : Commerce de détail (2 813), Fabrication (2 297) et Services d'hébergement et de restauration (2 163).

En 2017, il y avait 6 emplacements actifs de grande taille sur le territoire de la South Temiskaming CFDC. Sur ce territoire, les trois principaux secteurs d'activité des emplacements de cette catégorie étaient les suivants : Extraction minière, exploitation en carrière, et extraction de pétrole et de gaz (2), Transport et entreposage (2), et Commerce de détail (1). Pour l'ensemble de l'Ontario, les trois principaux secteurs étaient les suivants : Fabrication (649), Soins de santé et assistance sociale (449), et Services administratifs, services de soutien, services de gestion des déchets et services d'assainissement (396).

South Temiskaming Community Futures Development Corporation

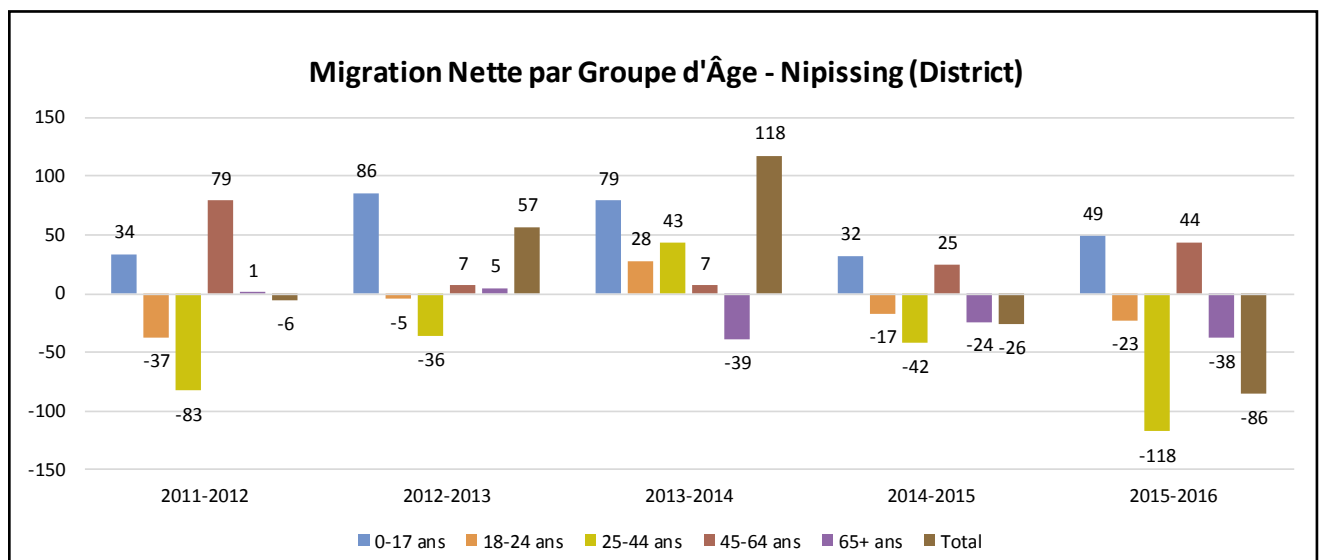
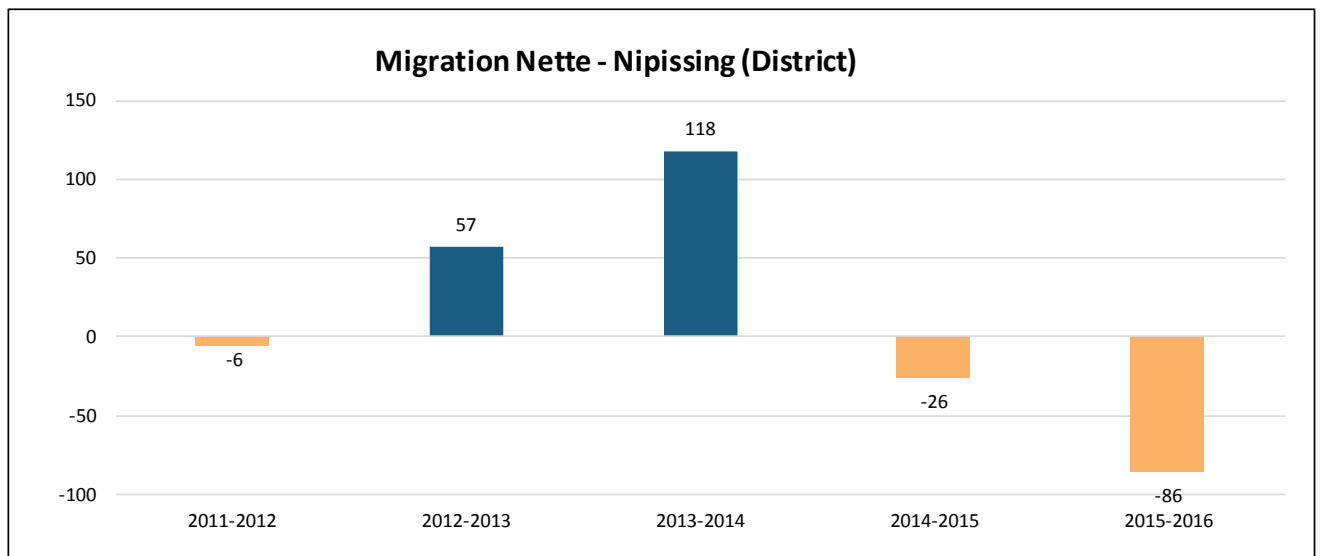


Population par Groupe d'Âge, 2016 - South Temiskaming CFDC						
	Total		Hommes		Femmes	
	Nombre	%	Nombre	%	Nombre	%
Total - Groupes d'âge	18,300	100.0	8,955	100.0	9,340	100.0
0-4	910	5.0	480	5.4	435	4.7
5-9	955	5.2	455	5.1	495	5.3
10-14	930	5.1	480	5.4	450	4.8
15-19	1,115	6.1	595	6.6	525	5.6
20-24	945	5.2	475	5.3	465	5.0
25-29	795	4.3	400	4.5	395	4.2
30-34	980	5.4	480	5.4	505	5.4
35-39	940	5.1	470	5.2	475	5.1
40-44	1,035	5.7	510	5.7	525	5.6
45-49	1,105	6.0	515	5.8	590	6.3
50-54	1,435	7.8	690	7.7	740	7.9
55-59	1,615	8.8	795	8.9	825	8.8
60-64	1,485	8.1	725	8.1	760	8.1
65-69	1,380	7.5	695	7.8	690	7.4
70-74	925	5.1	470	5.2	460	4.9
75-79	775	4.2	340	3.8	430	4.6
80-84	530	2.9	250	2.8	275	2.9
85+	440	2.4	135	1.5	300	3.2
Âge médian	47.0	N/A	46.0	N/A	48.0	N/A

Source: Statistique Canada, totalisation spéciale, données non publiées, Recensement de la population de 2006, 2011, 2016

South Temiskaming Community Futures Development Corporation

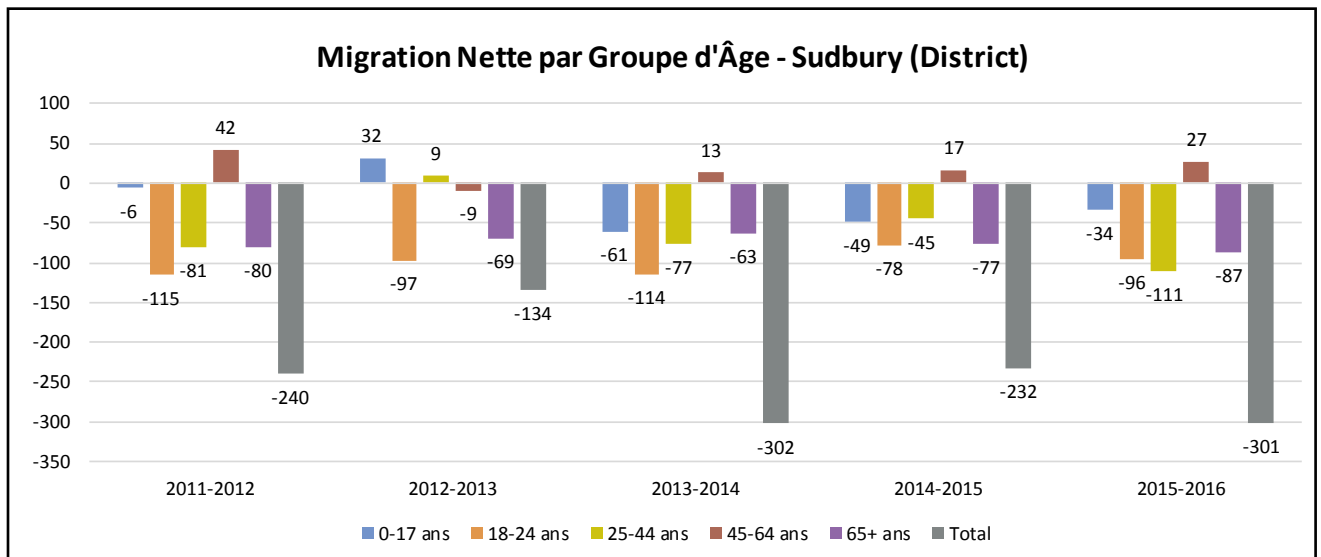
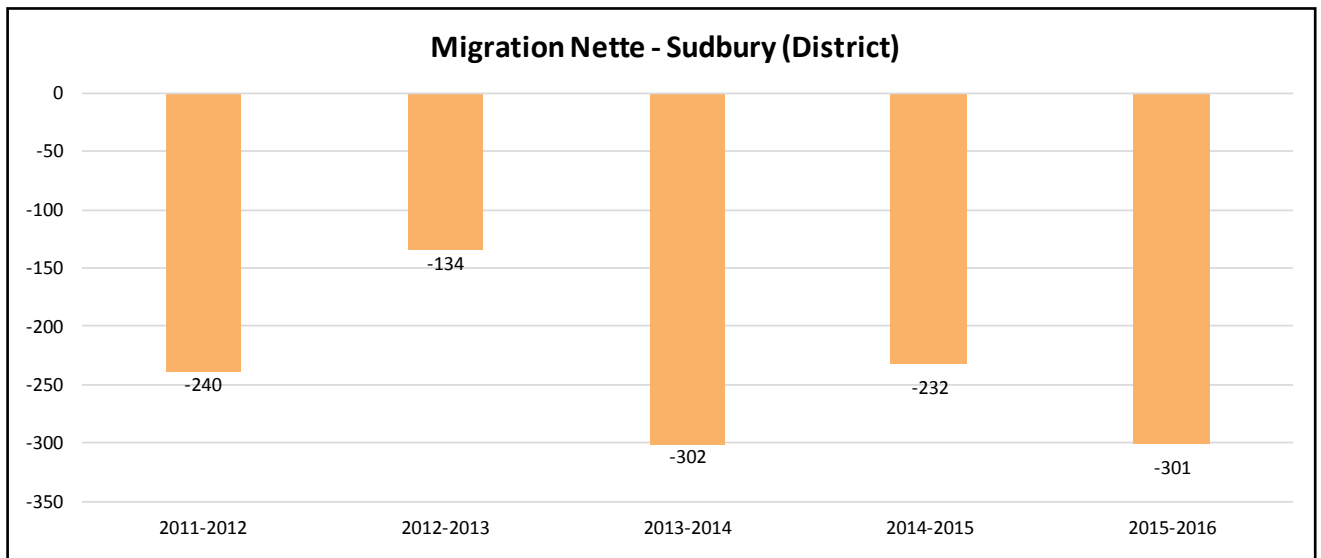
Migrants - Nipissing (District)			
	Entrants	Sortants	Migration Nette
2011-2012	3 544	3 550	-6
2012-2013	3 100	3 043	57
2013-2014	3 235	3 117	118
2014-2015	3 128	3 154	-26
2015-2016	3 088	3 174	-86
2011-2016	16 095	16 038	57



Source: Statistique Canada, Division de la démographie, Estimations annuelles de migration par division de recensement, 91C0025

South Temiskaming Community Futures Development Corporation

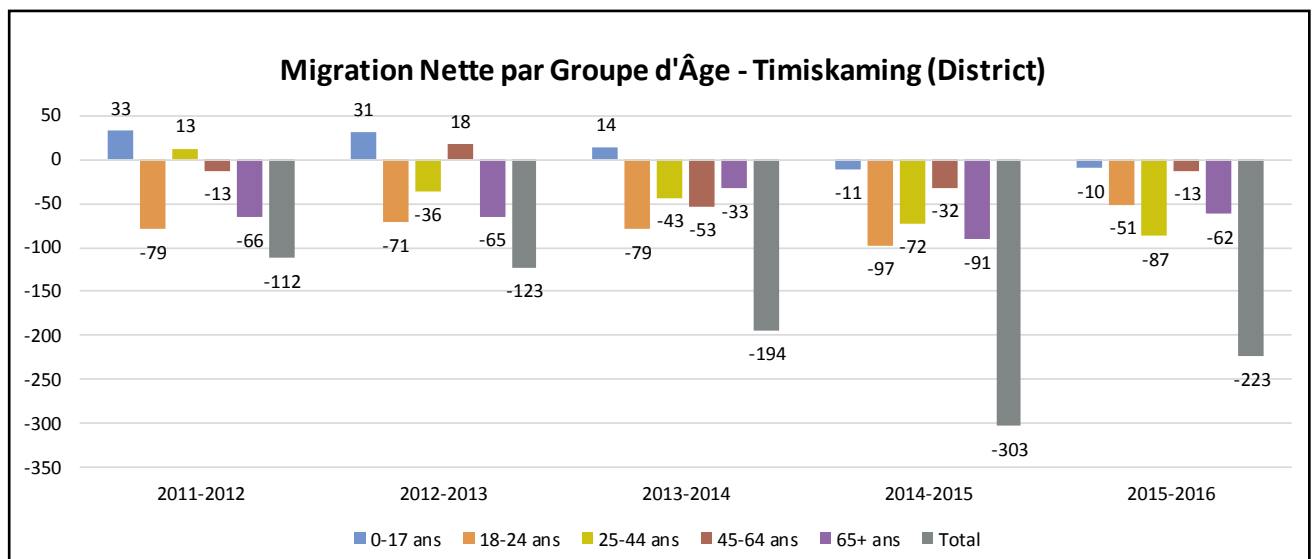
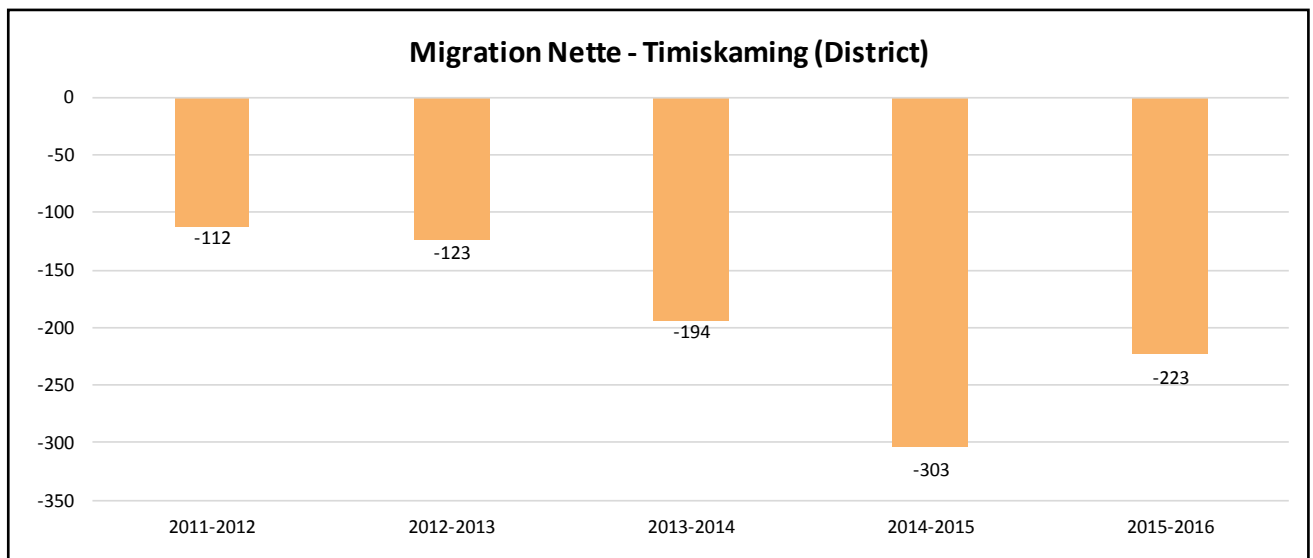
Migrants - Sudbury (District)			
	Entrants	Sortants	Migration Nette
2011-2012	1 153	1 393	-240
2012-2013	1 056	1 190	-134
2013-2014	1 073	1 375	-302
2014-2015	1 104	1 336	-232
2015-2016	1 092	1 393	-301
2011-2016	5 478	6 687	-1 209



Source: Statistique Canada, Division de la démographie, Estimations annuelles de migration par division de recensement, 91C0025

South Temiskaming Community Futures Development Corporation

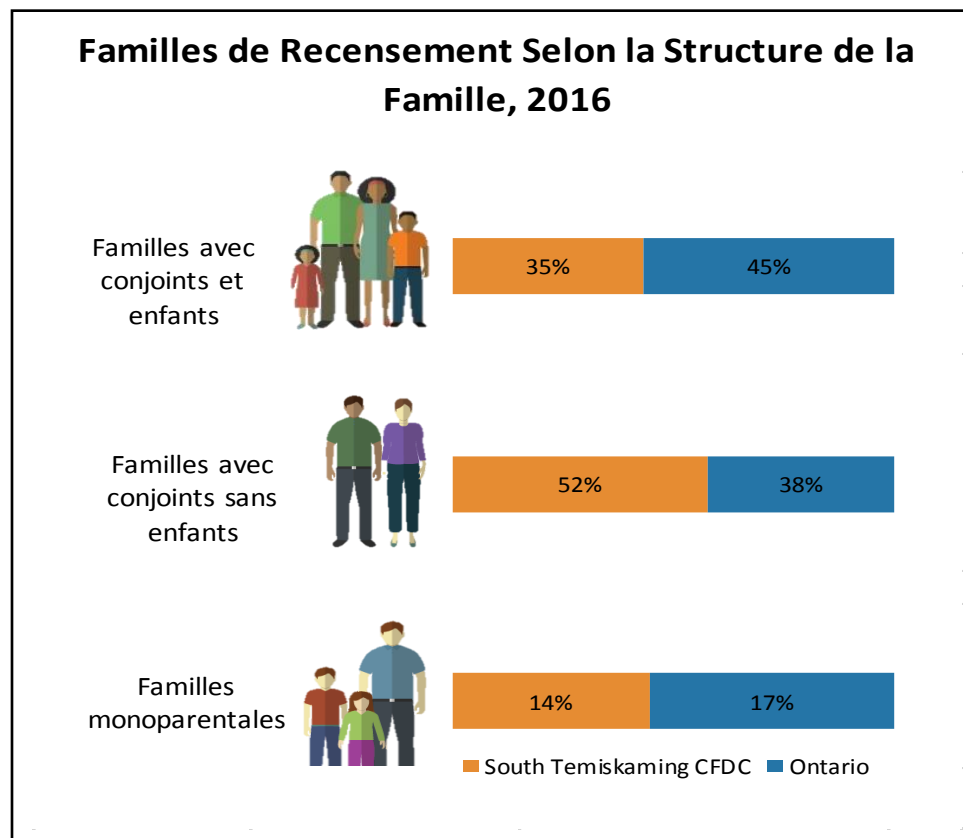
Migrants - Timiskaming (District)			
	Entrants	Sortants	Migration Nette
2011-2012	1 084	1 196	-112
2012-2013	980	1 103	-123
2013-2014	893	1 087	-194
2014-2015	844	1 147	-303
2015-2016	765	988	-223
2011-2016	4 566	5 521	-955



Source: Statistique Canada, Division de la démographie, Estimations annuelles de migration par division de recensement, 91C0025

South Temiskaming Community Futures Development Corporation

Familles de Recensement Selon la Structure de la Famille - South Temiskaming CFDC			
	2006	2011	2016
	Nombre	Nombre	Nombre
Total - Familles de recensement	5,665	5,590	5,470
Familles avec conjoints et enfants	2,295	2,065	1,890
Familles avec conjoints sans enfants	2,730	2,755	2,825
Familles monoparentales	635	765	750








Source: Statistique Canada, totalisation spéciale, données non publiées, Recensement de la population de 2006, 2011, 2016

Nombre d'Enfants dans les Familles de Recensement, 2015		
	South Temiskaming CFDC	Ontario
Total	5 270	3 962 110
Moins de 5 ans	930	711 530
5 à 14 ans	1 930	1 547 040
15 à 19 ans	1 250	806 260
20 à 24 ans	660	472 190
25 ans et plus	430	425 190

Source: Statistique Canada, totalisation spéciale, données non publiées, Fichier des familles T1, Tableau 2

South Temiskaming Community Futures Development Corporation

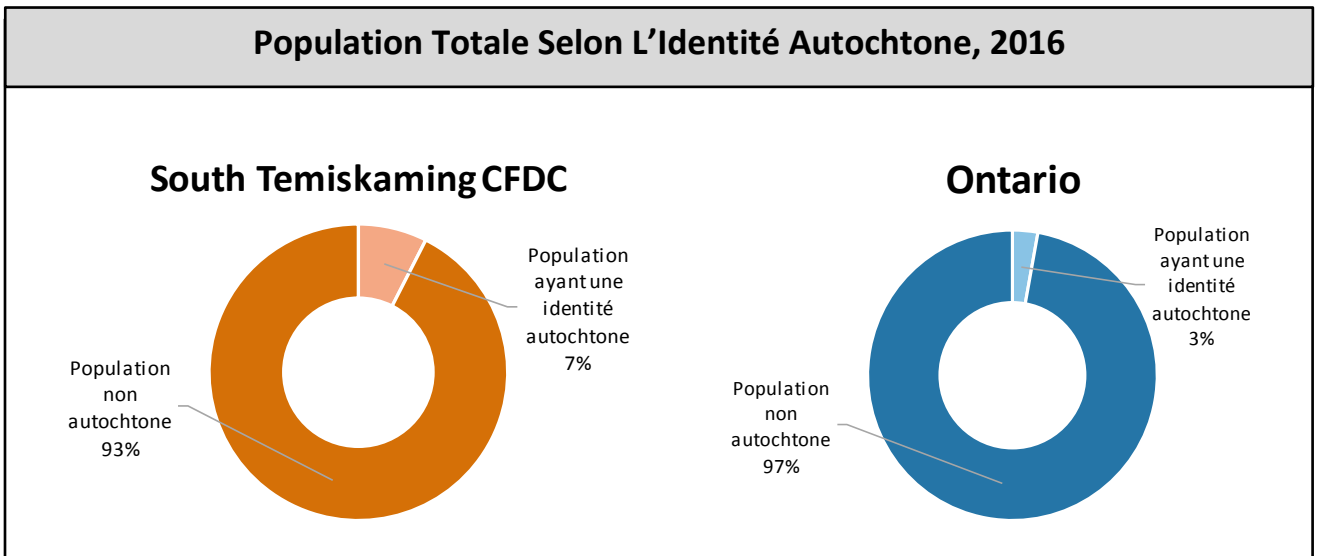
Ménages Privés Selon la Taille du Ménage, 2016 - South Temiskaming CFDC		
	Nombre	%
Total	7,945	100.0
	2,350	29.6
	3,210	40.4
	1,035	13.0
	890	11.2
	470	5.9
Nombre moyen de personnes dans les ménages privés	2.0	N/A

Ménages Privés Selon le Genre de Ménage, 2016 - South Temiskaming CFDC		
	Nombre	%
Total	7,945	100.0
Ménages comptant une seule famille de Recensement	5,300	66.7
Ménages comptant plusieurs familles de Recensement	85	1.1
Ménages sans famille de Recensement	2,565	32.3

Source: Statistique Canada, totalisation spéciale, données non publiées, Recensement de la population de 2016

South Temiskaming Community Futures Development Corporation

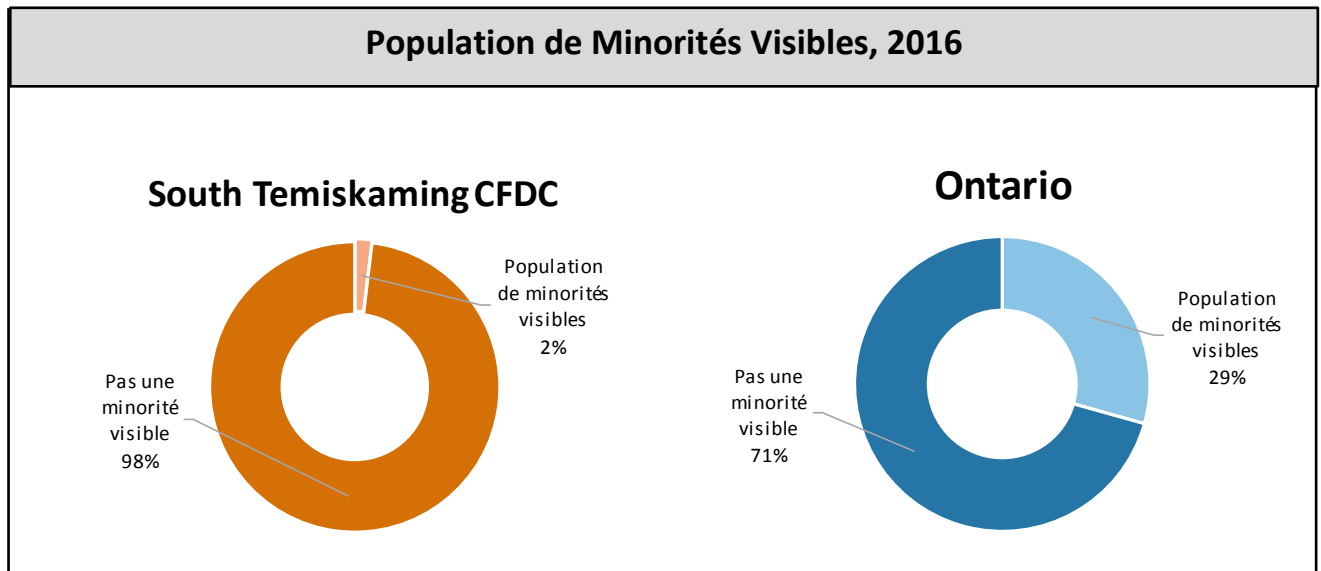
Population Totale Selon l'Identité Autochtone, 2016				
	South Temiskaming CFDC		Ontario	
	Nombre	%	Nombre	%
Population totale	17 890	100,0	13 242 160	100,0
Population ayant une identité autochtone	1 335	7,5	374 395	2,8
Population non autochtone	16 550	92,5	12 867 765	97,2



Source: Statistique Canada, totalisation spéciale, données non publiées, Recensement de la population de 2016

South Temiskaming Community Futures Development Corporation

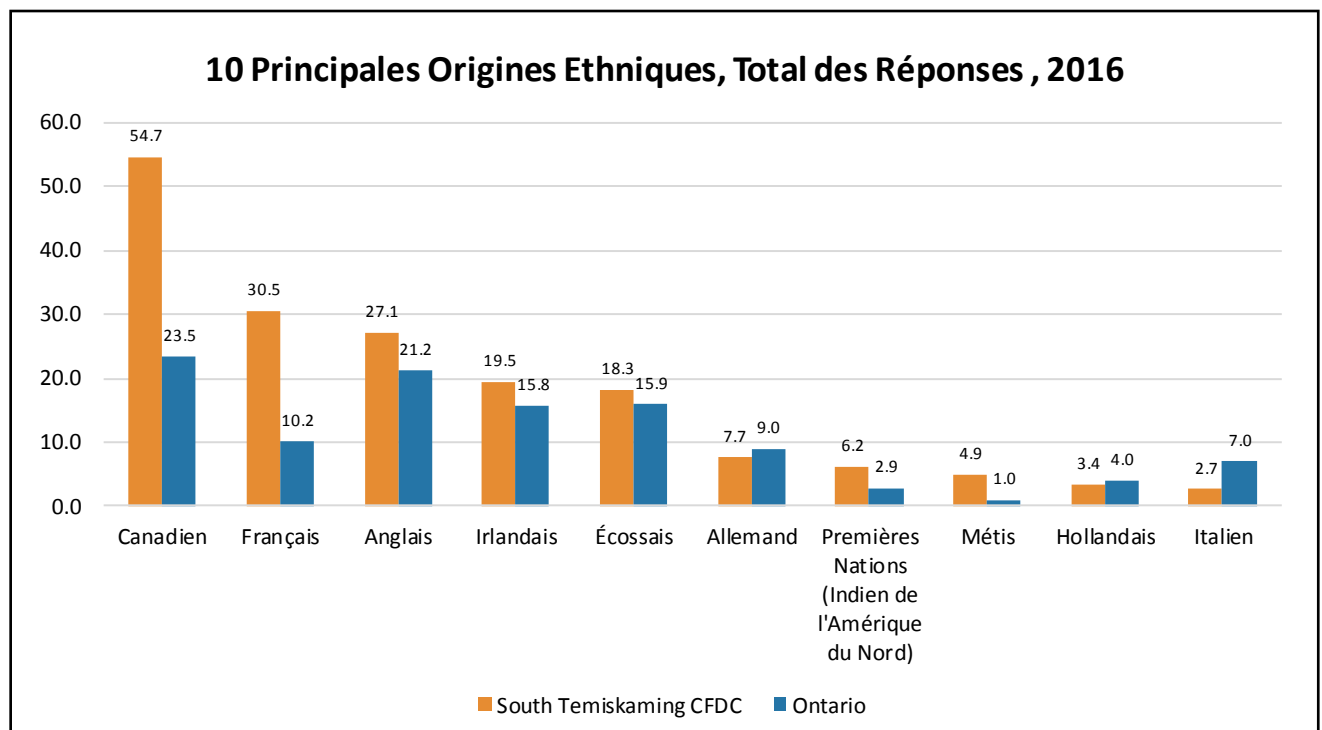
Population de Minorités Visibles, 2016				
	South Temiskaming CFDC		Ontario	
	Nombre	%	Nombre	%
Population totale	17,890	100.0	13,242,160	100.0
Population de minorités visibles	340	1.9	3,885,585	29.3
Pas une minorité visible	17,550	98.1	9,356,575	70.7



Source: Statistique Canada, totalisation spéciale, données non publiées, Recensement de la population de 2016

South Temiskaming Community Futures Development Corporation

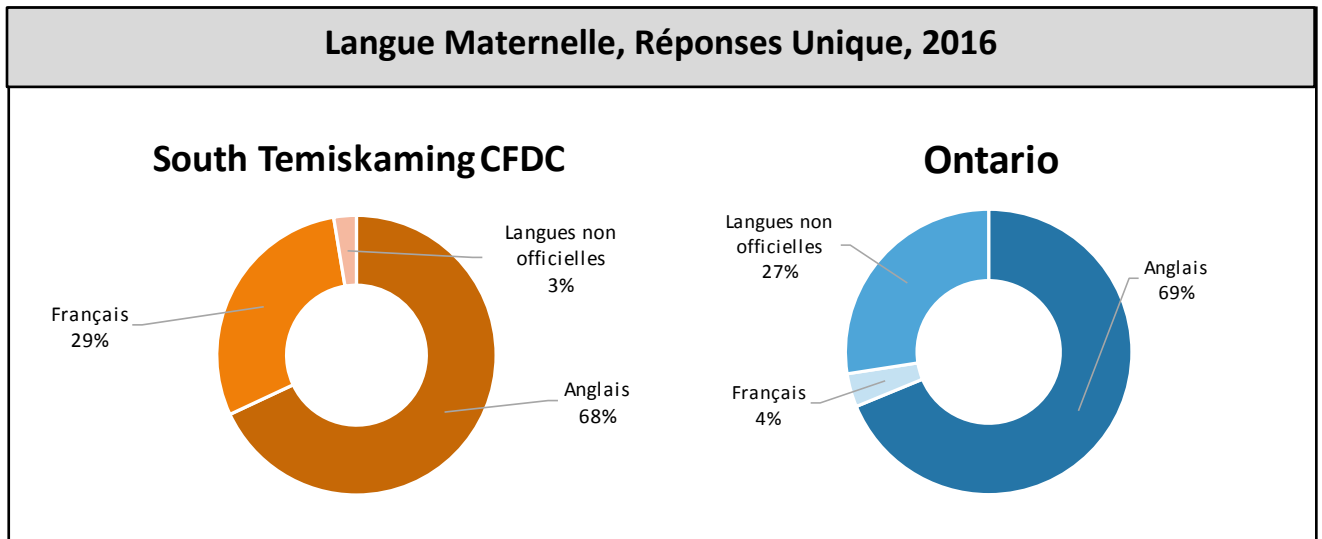
10 Principales Origines Ethniques, Total des Réponses, 2016		
	South Temiskaming CFDC	Ontario
Population totale	17,890	13,242,160
Canadien	9,780	3,109,770
Français	5,460	1,349,255
Anglais	4,855	2,808,805
Irlandais	3,495	2,095,460
Écossais	3,280	2,107,295
Allemand	1,375	1,189,670
Premières Nations (Indien de l'Amérique du Nord)	1,105	385,505
Métis	885	137,485
Hollandais	605	527,750
Italien	485	931,805



Source: Statistique Canada, totalisation spéciale, données non publiées, Recensement de la population de 2016

South Temiskaming Community Futures Development Corporation

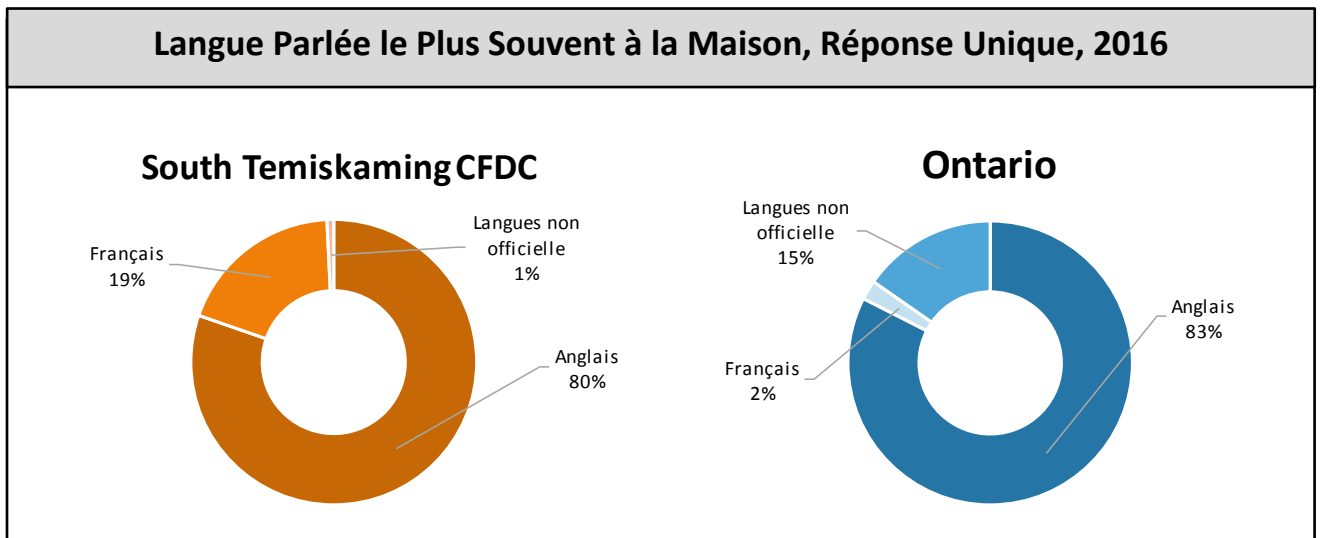
Langue Maternelle, Réponses Unique				
2006				
	South Temiskaming CFDC		Ontario	
	Nombre	%	Nombre	%
Total	18,300	100.0	11,853,565	100.0
Anglais	12,280	67.1	8,230,705	69.4
Français	5,540	30.3	488,815	4.1
Langues non officielles	485	2.7	3,134,045	26.4
2011				
	South Temiskaming CFDC		Ontario	
	Nombre	%	Nombre	%
Total	18,140	100.0	12,434,775	100.0
Anglais	12,375	68.2	8,677,040	69.8
Français	5,360	29.5	493,295	4.0
Langues non officielles	405	2.2	3,264,440	26.3
2016				
	South Temiskaming CFDC		Ontario	
	Nombre	%	Nombre	%
Total	17,840	100.0	12,946,960	100.0
Anglais	12,235	68.6	8,902,320	68.8
Français	5,125	28.7	490,715	3.8
Langues non officielles	480	2.7	3,553,920	27.4



Source: Statistique Canada, totalisation spéciale, données non publiées, Recensement de la population de 2006, 2011, 2016

South Temiskaming Community Futures Development Corporation

Langue Parlée le Plus Souvent à la Maison, Réponse Unique, 2016		
	South Temiskaming CFDC	Ontario
Population totale	17,805	12,522,045
Anglais	14,300	10,328,680
Français	3,370	277,045
Langues non officielle	135	1,916,315

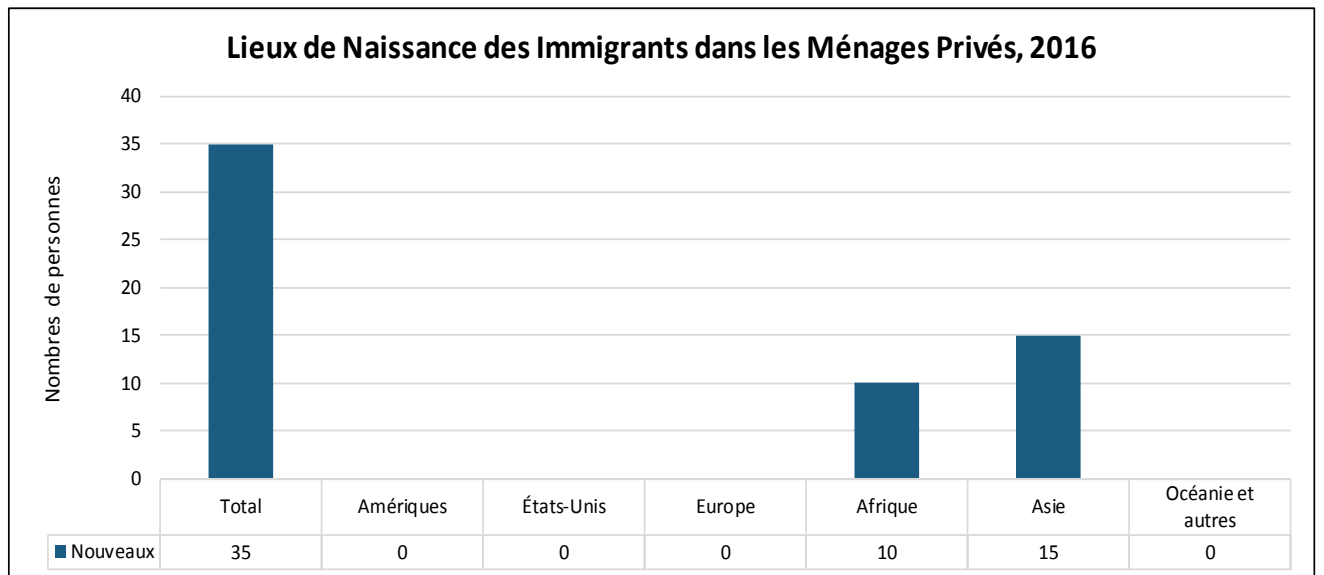


Première Langue Officielle Parlée, 2016				
	South Temiskaming CFDC		Ontario	
	Nombre	%	Nombre	%
Population totale	18,135	100.0	13,312,865	100.0
Anglais	12,960	71.5	12,394,325	93.1
Français	5,110	28.2	504,130	3.8
Anglais et Français	50	0.3	92,940	0.7
Ni l'anglais ni le français	10	0.1	321,480	2.4

Source: Statistique Canada, totalisation spéciale, données non publiées, Recensement de la population de 2016

South Temiskaming Community Futures Development Corporation

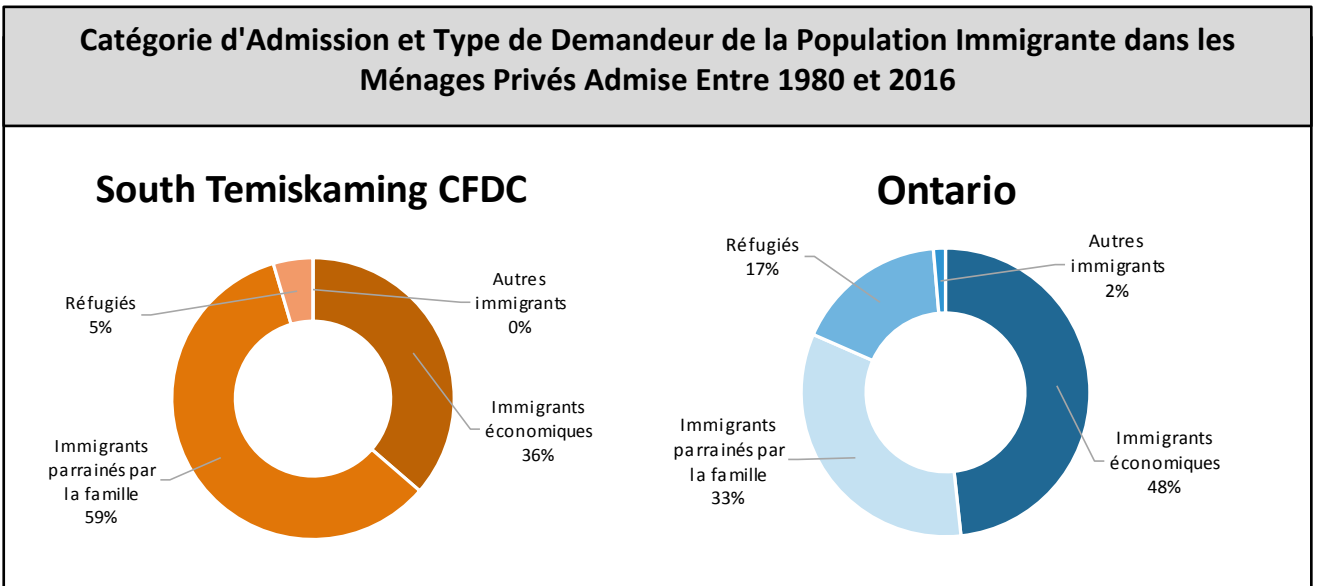
Lieux de Naissance des Immigrants dans les Ménages Privés, 2016					
		South Temiskaming CFDC		Ontario	
		Nombre	%	Nombre	%
Total	Total	590	100,0	3 852 145	100,0
	Nouveaux	35	100,0	472 170	100,0
Amériques	Total	140	23,7	598 950	15,5
	Nouveaux	0	0,0	60 700	12,9
États-Unis	Total	95	67,9	109 005	18,2
	Nouveaux	0	0,0	14 635	24,1
Europe	Total	345	58,5	1 144 295	29,7
	Nouveaux	0	0,0	45 295	9,6
Afrique	Total	15	2,5	226 770	5,9
	Nouveaux	10	28,6	39 380	8,3
Asie	Total	80	13,6	1 869 805	48,5
	Nouveaux	15	42,9	324 820	68,8
Océanie et autres	Total	10	1,7	12 330	0,3
	Nouveaux	0	0,0	1 980	0,4



Source: Statistique Canada, totalisation spéciale, données non publiées, Recensement de la population de 2016

South Temiskaming Community Futures Development Corporation

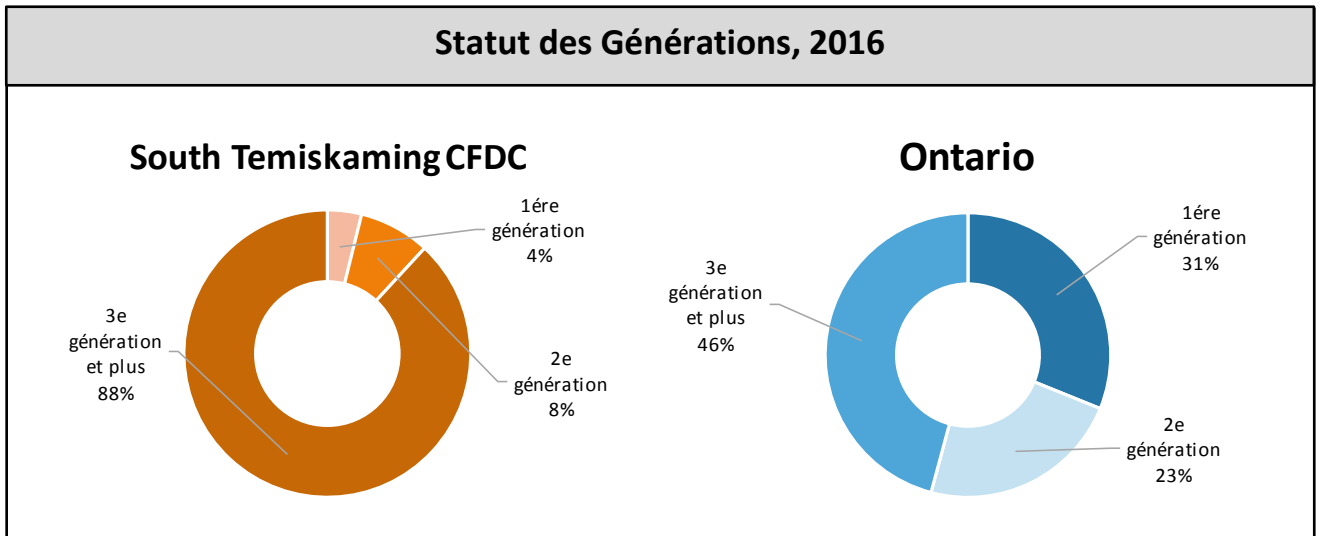
Catégorie d'Admission et Type de Demandeur de la Population Immigrante dans les Ménages Privés Admise Entre 1980 et 2016				
South Temiskaming CFDC				
	Hommes		Femmes	
	Nombre	%	Nombre	%
Total	110	100,0	125	100,0
Immigrants économiques	45	40,9	35	28,0
Demandeurs principaux	30	66,7	0	0,0
Demandeurs secondaires	15	33,3	35	100,0
Immigrants parrainés par la famille	50	45,5	80	64,0
Réfugiés	0	0,0	10	8,0
Autres immigrants	0	0,0	0	0,0



Source: Statistique Canada, totalisation spéciale, données non publiées, Recensement de la population de 2016

South Temiskaming Community Futures Development Corporation

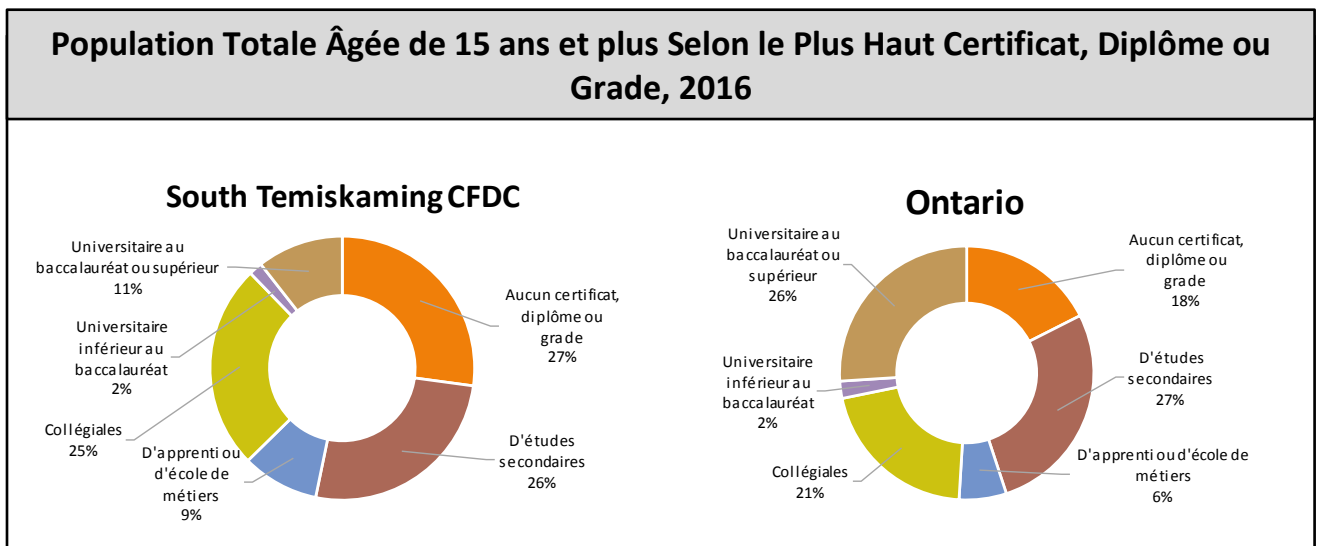
Statut des Générations				
Recensement de 2006				
	South Temiskaming CFDC		Ontario	
	Nombre	%	Nombre	%
Population totale de 15 ans et plus	15,465	100.0	9,819,420	100.0
1ère génération	710	4.6	3,340,210	34.0
2e génération	1,500	9.7	1,912,460	19.5
3e génération et plus	13,255	85.7	4,566,750	46.5
Enquête nationale auprès des ménages de 2011				
	South Temiskaming CFDC		Ontario	
	Nombre	%	Nombre	%
Population totale	18,645	100.0	12,651,795	100.0
1ère génération	520	2.8	3,779,630	29.9
2e génération	1,500	8.0	2,849,290	22.5
3e génération et plus	16,625	89.2	6,022,870	47.6
Recensement de 2016				
	South Temiskaming CFDC		Ontario	
	Nombre	%	Nombre	%
Population totale	17,890	100.0	13,242,160	100.0
1ère génération	690	3.9	4,122,840	31.1
2e génération	1,435	8.0	3,049,835	23.0
3e génération et plus	15,770	88.1	6,069,485	45.8



Source: Statistique Canada, totalisation spéciale, données non publiées, Recensement de la population de 2006 et 2016, l'Enquête nationale auprès des ménages de 2011

South Temiskaming Community Futures Development Corporation

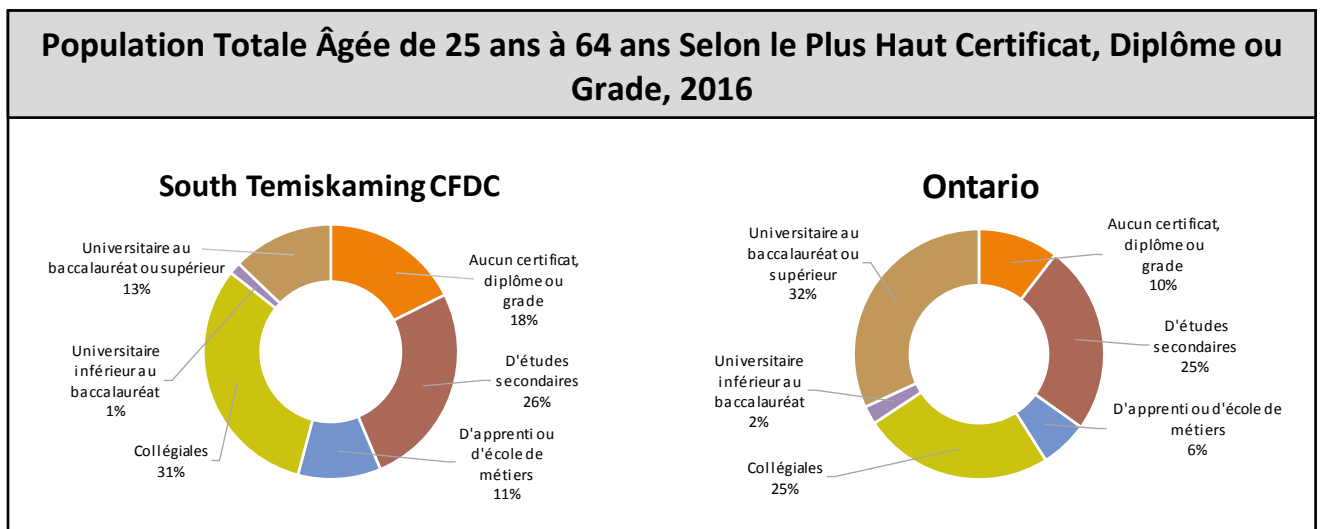
Population Totale Âgée de 15 ans et plus Selon le Plus Haut Certificat, Diplôme ou Grade, 2016				
	South Temiskaming CFDC		Ontario	
	Nombre	%	Nombre	%
Population totale	15 145	100,0	11 038 440	100,0
Aucun certificat, diplôme ou grade	4 110	27,1	1 935 355	17,5
Diplôme d'études secondaires ou attestation d'équivalence	3 950	26,1	3 026 100	27,4
Certificat, diplôme ou grade d'études postsecondaires	7 085	46,8	6 076 985	55,1
Certificat ou diplôme d'apprenti ou d'une école de métiers	1 425	20,1	664 180	10,9
Certificat ou diplôme d'un collège, d'un cégep ou d'un autre établissement non universitaire	3 805	53,7	2 298 715	37,8
Certificat ou diplôme universitaire inférieur au baccalauréat	250	3,5	242 005	4,0
Certificat, diplôme ou grade universitaire au niveau du baccalauréat ou supérieur	1 600	22,6	2 872 085	47,3
Baccalauréat	1 155	72,2	1 911 530	66,6
Certificat, diplôme ou grade universitaire supérieur au baccalauréat	445	27,8	960 565	33,4



Source: Statistique Canada, totalisation spéciale, données non publiées, Recensement de la population de 2016

South Temiskaming Community Futures Development Corporation

Population Totale Âgée de 25 ans à 64 ans Selon le Plus Haut Certificat, Diplôme ou Grade, 2016				
	South Temiskaming CFDC		Ontario	
	Nombre	%	Nombre	%
Population totale	9 295	100,0	7 229 120	100,0
Aucun certificat, diplôme ou grade	1 640	17,6	752 995	10,4
Diplôme d'études secondaires ou attestation d'équivalence	2 420	26,0	1 768 955	24,5
Certificat, diplôme ou grade d'études postsecondaires	5 240	56,4	4 707 165	65,1
Certificat ou diplôme d'apprenti ou d'une école de métiers	980	18,7	446 390	9,5
Certificat ou diplôme d'un collège, d'un cégep ou d'un autre établissement non universitaire	2 930	55,9	1 782 530	37,9
Certificat ou diplôme universitaire inférieur au baccalauréat	140	2,7	170 925	3,6
Certificat, diplôme ou grade universitaire au niveau du baccalauréat ou supérieur	1 195	22,8	2 307 320	49,0
Baccalauréat	855	71,5	1 519 850	65,9
Certificat, diplôme ou grade universitaire supérieur au baccalauréat	340	28,5	787 475	34,1



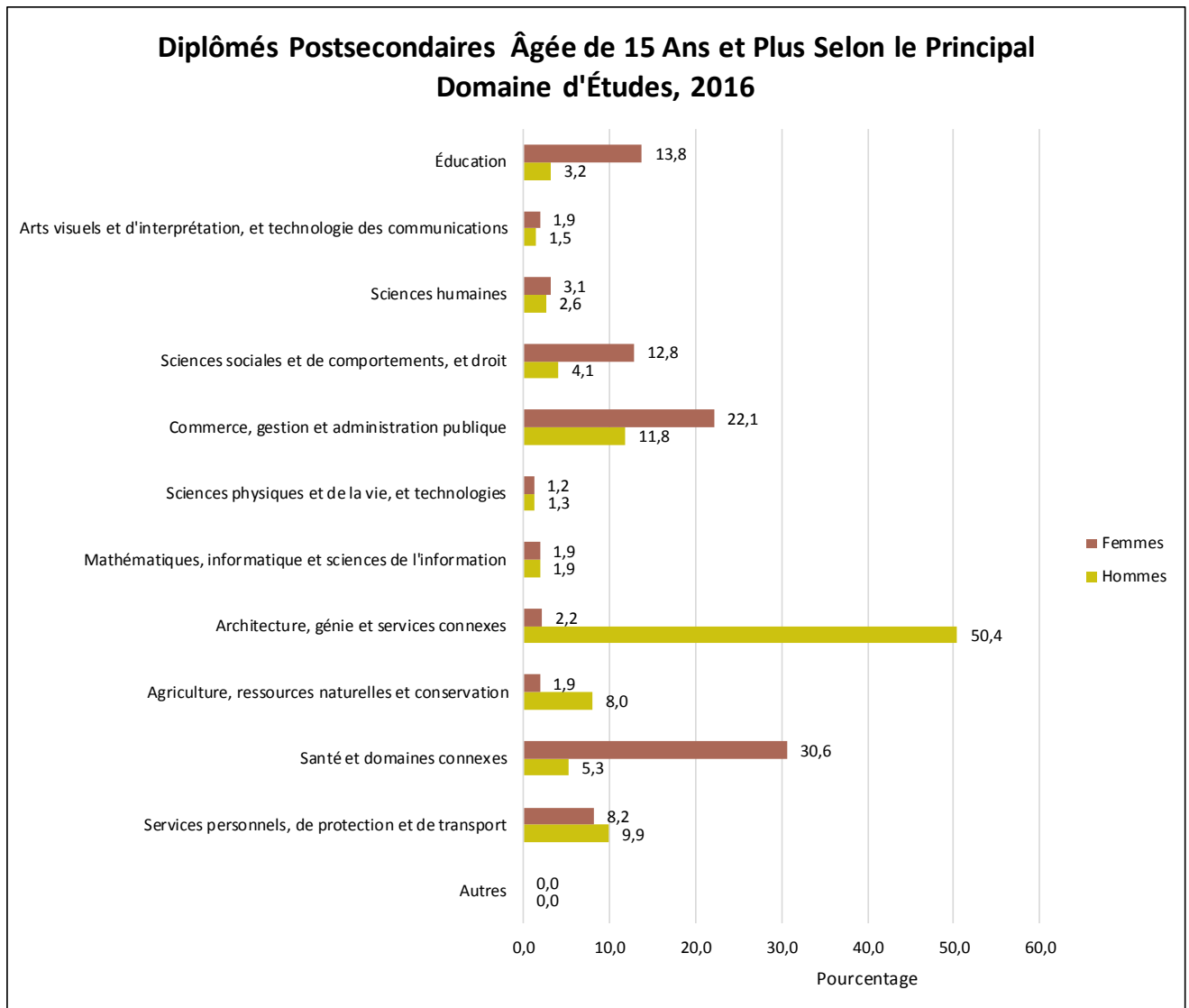
Source: Statistique Canada, totalisation spéciale, données non publiées, Recensement de la population de 2016

South Temiskaming Community Futures Development Corporation

Population Totale Âgée de 15 Ans et Plus Selon Le Principal Domaine d'Études, 2016					
		South Temiskaming CFDC		Ontario	
		Nombre	%	Nombre	%
Population totale avec certificat, diplôme ou grade postsecondaire - CPE 2016	Hommes	3 420	100,0	2 895 745	100,0
	Femmes	3 660	100,0	3 181 240	100,0
Éducation	Hommes	110	3,2	79 245	2,7
	Femmes	505	13,8	270 505	8,5
Arts visuels et d'interprétation, et technologie des communications	Hommes	50	1,5	109 955	3,8
	Femmes	70	1,9	136 120	4,3
Sciences humaines	Hommes	90	2,6	133 350	4,6
	Femmes	115	3,1	226 210	7,1
Sciences sociales et de comportements, et droit	Hommes	140	4,1	269 735	9,3
	Femmes	470	12,8	540 670	17,0
Commerce, gestion et administration publique	Hommes	405	11,8	527 085	18,2
	Femmes	810	22,1	752 580	23,7
Sciences physiques et de la vie, et technologies	Hommes	45	1,3	124 050	4,3
	Femmes	45	1,2	129 850	4,1
Mathématiques, informatique et sciences de l'information	Hommes	65	1,9	185 310	6,4
	Femmes	70	1,9	104 730	3,3
Architecture, génie et services connexes	Hommes	1 725	50,4	1 055 050	36,4
	Femmes	80	2,2	117 985	3,7
Agriculture, ressources naturelles et conservation	Hommes	275	8,0	67 015	2,3
	Femmes	70	1,9	39 880	1,3
Santé et domaines connexes	Hommes	180	5,3	173 780	6,0
	Femmes	1 120	30,6	692 185	21,8
Services personnels, de protection et de transport	Hommes	340	9,9	170 915	5,9
	Femmes	300	8,2	169 375	5,3
Autres	Hommes	0	0,0	260	0,0
	Femmes	0	0,0	1 145	0,0

Source: Statistique Canada, totalisation spéciale, données non publiées, Recensement de la population de 2016

South Temiskaming Community Futures Development Corporation



Source: Statistique Canada, totalisation spéciale, données non publiées, Recensement de la population de 2016

South Temiskaming Community Futures Development Corporation

Situation d'Activité de la Population Âgée de 15 Ans et Plus						
Enquête nationale auprès des ménages de 2011						
	South Temiskaming CFDC			Ontario		
	Total	Hommes	Femmes	Total	Hommes	Femmes
Population totale de 15 ans et plus	15,645	7,735	7,910	10,473,665	5,064,720	5,408,950
Population active	8,935	4,645	4,295	6,864,985	3,542,030	3,322,960
Personnes occupées	7,945	4,100	3,850	6,297,000	3,249,165	3,047,835
Chômeurs	990	540	445	567,985	292,860	275,120
Population inactive	6,710	3,095	3,615	3,608,685	1,522,690	2,085,990
Taux d'activité (%)	57.1	60.1	54.3	65.5	69.9	61.4
Taux d'emploi (%)	50.8	53.0	48.7	60.1	64.2	56.3
Taux de chômage (%)	11.1	11.6	10.4	8.3	8.3	8.3
Recensement de 2016						
	South Temiskaming CFDC			Ontario		
	Total	Hommes	Femmes	Total	Hommes	Femmes
Population totale de 15 ans et plus	15,145	7,430	7,715	11,038,440	5,342,755	5,695,680
Population active	8,850	4,665	4,185	7,141,675	3,689,625	3,452,055
Personnes occupées	8,085	4,160	3,925	6,612,150	3,414,255	3,197,895
Chômeurs	765	505	260	529,525	275,370	254,160
Population inactive	6,295	2,765	3,530	3,896,765	1,653,130	2,243,630
Taux d'activité (%)	58.4	62.8	54.2	64.7	69.1	60.6
Taux d'emploi (%)	53.4	56.0	50.9	59.9	63.9	56.1
Taux de chômage (%)	8.6	10.8	6.2	7.4	7.5	7.4

Catégorie de Travailleurs de la Population Âgée de 15 Ans et Plus, 2016				
	South Temiskaming CFDC		Ontario	
	Nombre	%	Nombre	%
Toutes les catégories de travailleurs	8,765	100.0	6,970,625	100.0
Employés	7,655	87.3	6,146,035	88.2
Travailleurs autonomes	1,110	12.7	824,595	11.8

Source: Statistique Canada, totalisation spéciale, données non publiées, l'Enquête nationale auprès des ménages de 2011 et Recensement de la population de 2016

South Temiskaming Community Futures Development Corporation

Population Active Totale Âgée de 15 Ans et Plus Selon le Travail Pendant l'Année de Référence, 2015 - South Temiskaming CFDC		
Populations Active Totale		
	Nombre	%
Total	15 145	100,0
N'a pas travaillé	5 620	37,1
A travaillé	9 525	62,9
A travaillé toute l'année à temps plein	4 690	49,2
A travaillé une partie de l'année et/ou à temps partiel	4 835	50,8
Hommes		
	Nombre	%
Total	7 435	100,0
N'a pas travaillé	2 440	32,8
A travaillé	4 990	67,1
A travaillé toute l'année à temps plein	2 610	52,3
A travaillé une partie de l'année et/ou à temps partiel	2 380	47,7
Femmes		
	Nombre	%
Total	7 715	100,0
N'a pas travaillé	3 175	41,2
A travaillé	4 540	58,8
A travaillé toute l'année à temps plein	2 080	45,8
A travaillé une partie de l'année et/ou à temps partiel	2 460	54,2

Source: Statistique Canada, totalisation spéciale, données non publiées, Recensement de la population de 2016

South Temiskaming Community Futures Development Corporation

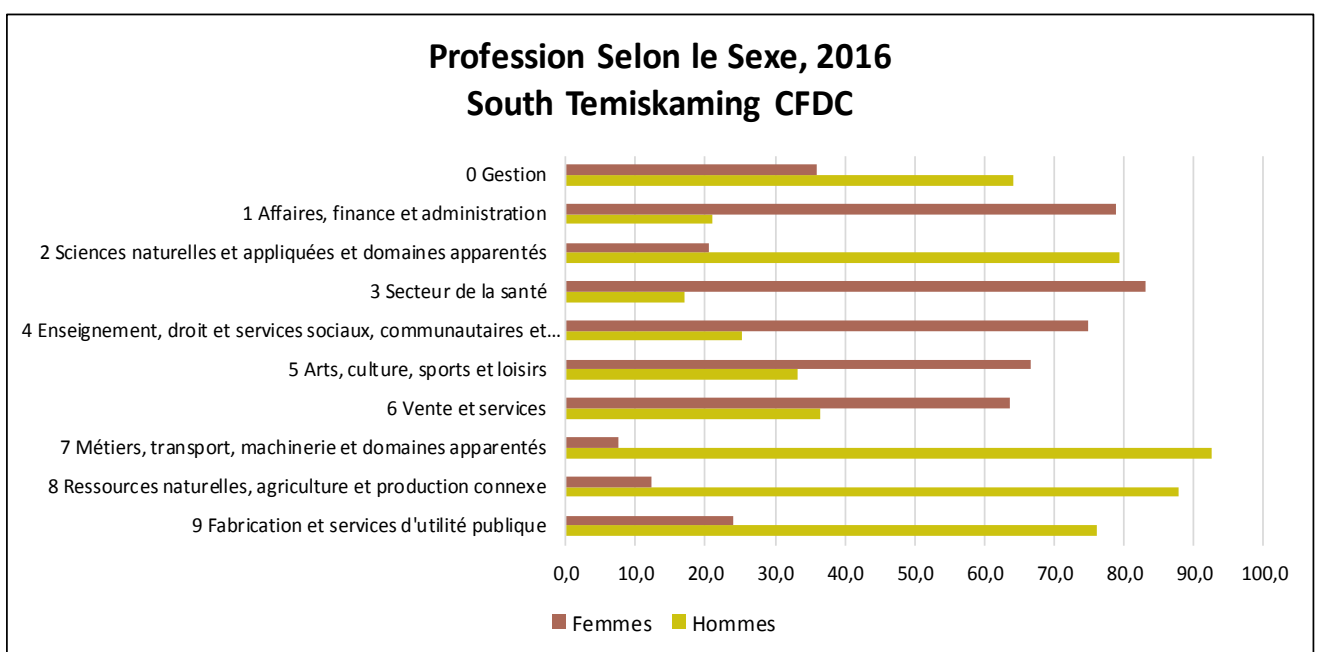
Catégorie de Lieu de Travail de la Population 15 Ans et Plus, 2016				
	South Temiskaming CFDC		Ontario	
	Nombre	%	Nombre	%
Hommes	4 160	100,0	3 414 255	100,0
À domicile	350	8,4	242 495	7,1
À l'extérieur du Canada	20	0,5	25 995	0,8
Sans adresse de travail fixe	750	18,0	536 140	15,7
Lieu habituel de travail	3 045	73,2	2 609 620	76,4
Femmes	3 925	100,0	3 197 900	100,0
À domicile	355	9,0	237 795	7,4
À l'extérieur du Canada	0	0,0	13 150	0,4
Sans adresse de travail fixe	250	6,4	200 570	6,3
Lieu habituel de travail	3 310	84,3	2 746 375	85,9

Population Active Totale Âgée de 15 Ans et Plus, 10 Principales Industries, 2016				
	South Temiskaming CFDC		Ontario	
	Nombre	%	Nombre	%
Toutes les Industries - SCIAN 2012	8,770	100.0	6,970,625	100.0
44-45 Commerce de détail	1,210	13.8	783,540	11.2
62 Soins de santé et assistance sociale	1,165	13.3	754,555	10.8
23 Construction	850	9.7	476,835	6.8
61 Services d'enseignement	730	8.3	528,470	7.6
31-33 Fabrication	715	8.2	683,335	9.8
11 Agriculture, foresterie, pêche et chasse	580	6.6	102,070	1.5
72 Services d'hébergement et de restauration	490	5.6	478,070	6.9
48-49 Transport et entreposage	485	5.5	329,240	4.7
21 Extraction minière, exploitation en carrière, et extraction de pétrole et de gaz	475	5.4	32,340	0.5
91 Administrations publiques	430	4.9	415,635	6.0
Toutes les autres industries	1,645	18.8	2,386,535	34.2

Source: Statistique Canada, totalisation spéciale, données non publiées, Recensement de la population de 2016

South Temiskaming Community Futures Development Corporation

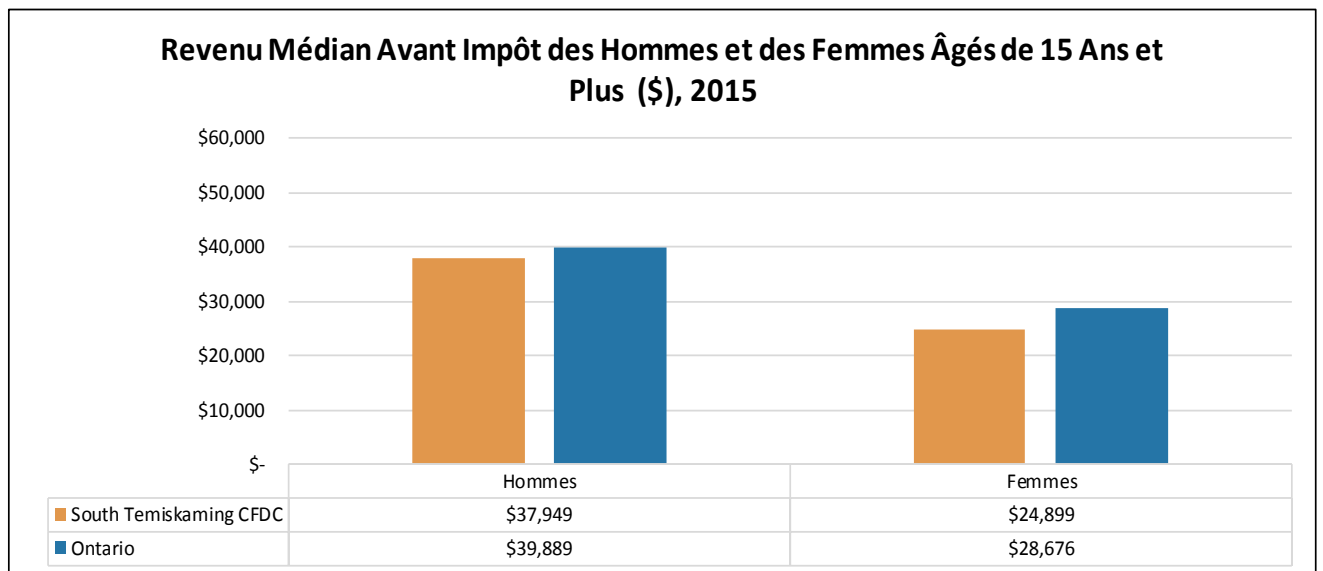
Profession de la Population Âgée de 15 Ans et Plus, 2016				
	South Temiskaming CFDC		Ontario	
	Nombre	%	Nombre	%
Toutes les professions - CNP 2016	8 770	100,0	6 970 625	100,0
6 Vente et services	1 865	21,3	1 632 085	23,4
7 Métiers, transport, machinerie et domaines apparentés	1 790	20,4	927 820	13,3
1 Affaires, finance et administration	1 075	12,3	1 124 770	16,1
4 Enseignement, droit et services sociaux, communautaires et gouvernementaux	1 050	12,0	831 340	11,9
0 Gestion	940	10,7	790 880	11,3
3 Secteur de la santé	645	7,4	447 045	6,4
8 Ressources naturelles, agriculture et production connexe	570	6,5	113 405	1,6
2 Sciences naturelles et appliquées et domaines apparentés	365	4,2	516 110	7,4
9 Fabrication et services d'utilité publique	355	4,0	361 455	5,2
5 Arts, culture, sports et loisirs	115	1,3	225 720	3,2



Source: Statistique Canada, totalisation spéciale, données non publiées, Recensement de la population de 2016

South Temiskaming Community Futures Development Corporation

Répartition des Revenus Avant Impôt des Particuliers Âgés de 15 Ans et Plus, 2015 - South Temiskaming CFDC				
	Hommes		Femmes	
	Nombre	%	Nombre	%
Population de 15 ans et plus	7,430	100.0	7,755	100.0
Sans revenu total	210	2.8	275	3.5
Ayant un revenu total	7,220	97.2	7,485	96.5
Moins de 10 000 \$ (comprend les pertes)	740	10.2	1,190	15.9
10 000 \$ à 19 999 \$	1,145	15.9	1,810	24.2
20 000 \$ à 29 999 \$	1,075	14.9	1,280	17.1
30 000 \$ à 39 999 \$	785	10.9	960	12.8
40 000 \$ à 49 999 \$	735	10.2	740	9.9
50 000 \$ à 59 999 \$	640	8.9	485	6.5
60 000 \$ à 69 999 \$	540	7.5	335	4.5
70 000 \$ à 79 999 \$	390	5.4	190	2.5
80 000 \$ à 89 999 \$	255	3.5	125	1.7
90 000 \$ à 99 999 \$	225	3.1	155	2.1
100 000 \$ et plus	685	9.5	200	2.7
100 000 \$ à 149 999 \$	515	7.1	155	2.1
150 000 \$ et plus	170	2.4	45	0.6
Revenu médian \$	37,949	N/A	24,899	N/A
Revenu moyen \$*	48,483	N/A	32,031	N/A
Revenu médian après impôt \$	34,309	N/A	23,595	N/A
Revenu moyen après impôt \$*	40,343	N/A	28,385	N/A

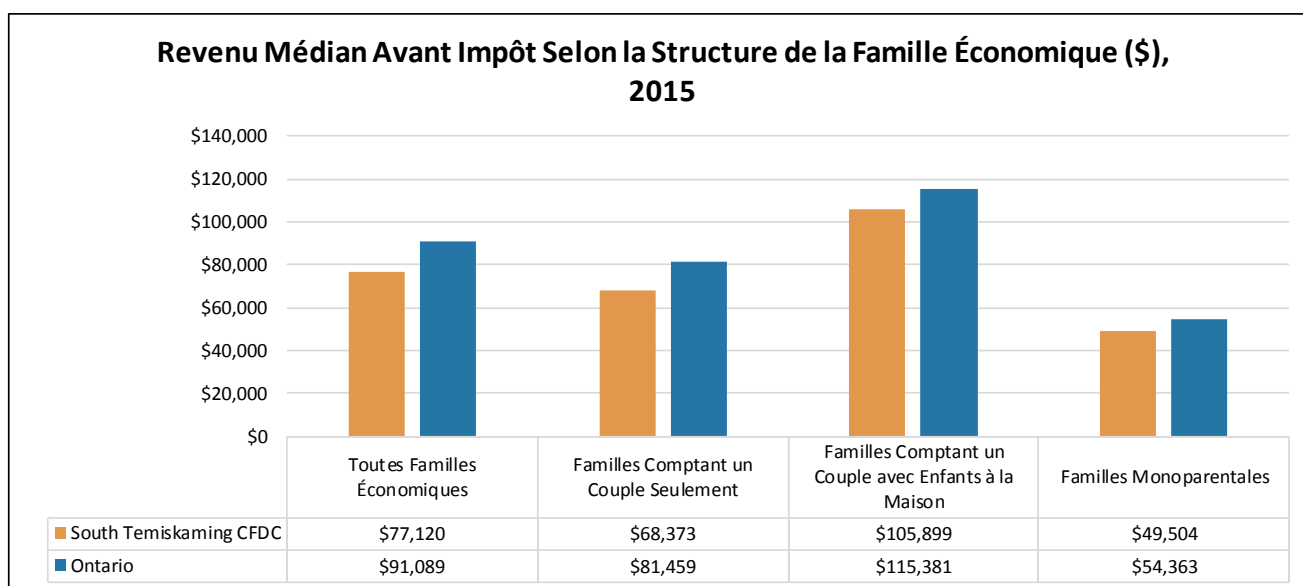


*Les moyennes pour South Temiskaming sont fondées sur un échantillon de 25 %

Source: Statistique Canada, totalisation spéciale, données non publiées, Recensement de la population de 2016

South Temiskaming Community Futures Development Corporation

Revenu de la Famille en 2015 des Familles Économiques		
Toutes Familles Économiques		
	South Temiskaming CFDC	Ontario
Toutes les familles économiques	5,445	3,689,580
Revenu médian de la famille (\$)	77,120	91,089
Revenu moyen de la famille (\$)*	89,562	115,328
Revenu après impôt médian de la famille (\$)	68,338	79,531
Revenu après impôt moyen de la famille (\$)*	76,225	94,410
Familles Comptant un Couple Seulement		
	South Temiskaming CFDC	Ontario
Toutes les familles économiques	2,690	1,280,890
Revenu médian de la famille (\$)	68,373	81,459
Revenu moyen de la famille (\$)*	78,556	104,425
Revenu après impôt médian de la famille (\$)	60,837	71,237
Revenu après impôt moyen de la famille (\$)*	66,826	84,952
Familles Comptant un Couple avec Enfants à la Maison		
	South Temiskaming CFDC	Ontario
Toutes les familles économiques	1,920	1,716,115
Revenu médian de la famille (\$)	105,899	115,381
Revenu moyen de la famille (\$)*	114,100	140,590
Revenu après impôt médian de la famille (\$)	91,299	99,205
Revenu après impôt moyen de la famille (\$)*	96,410	114,144
Familles Monoparentales		
	South Temiskaming CFDC	Ontario
Toutes les familles économiques	695	584,180
Revenu médian de la famille (\$)	49,504	54,363
Revenu moyen de la famille (\$)*	63,787	67,748
Revenu après impôt médian de la famille (\$)	46,560	50,317
Revenu après impôt moyen de la famille (\$)*	55,584	58,742



*Les moyennes pour South Temiskaming sont fondées sur un échantillon de 25 %
 Source: Statistique Canada, totalisation spéciale, données non publiées, Recensement de la population de 2016

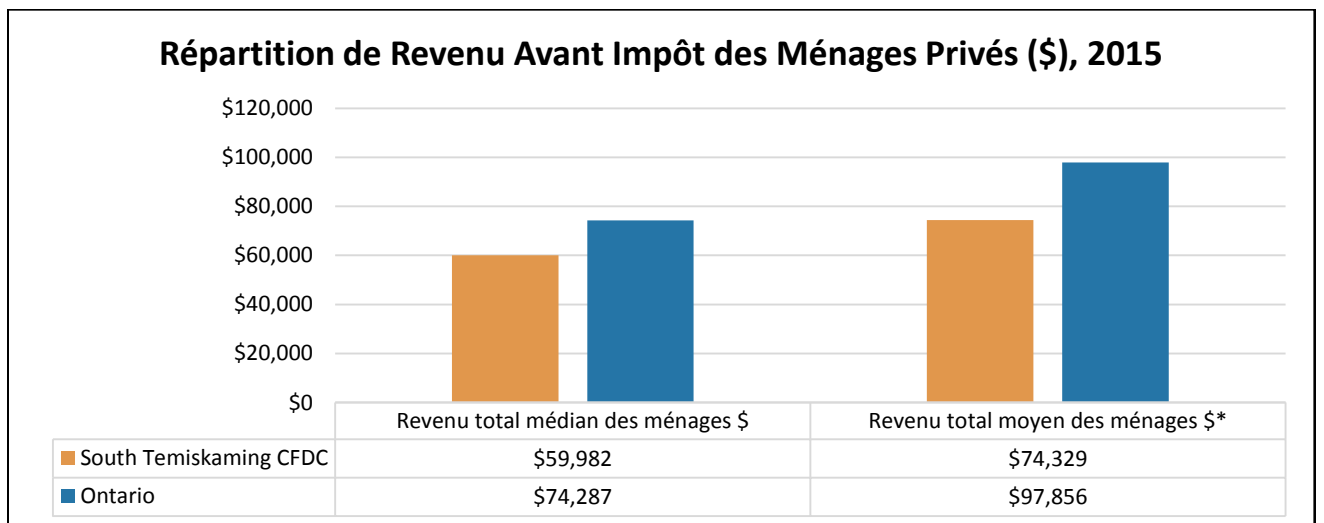
South Temiskaming Community Futures Development Corporation

Fréquence du Faible Revenu, 2015 - South Temiskaming CFDC				
Population dans les ménages privés pour la catégorie de revenu				
	Hommes		Femmes	
	Nombre	%	Nombre	%
Total	8,775	100.0	9,055	100.0
0 à 17 ans	1,735	19.8	1,675	18.5
0 à 5 ans	575	33.1	520	31.0
18 à 64 ans	5,215	59.4	5,395	59.6
65 ans et plus	1,830	20.9	1,985	21.9
Ayant un faible revenu en 2015 fondé sur la mesure de faible revenu après impôt (MFR-ApI)				
	Hommes		Femmes	
	Nombre	%	Nombre	%
Total	1,310	100.0	1,570	100.0
0 à 17 ans	330	25.2	320	20.4
0 à 5 ans	120	36.4	125	39.1
18 à 64 ans	695	53.1	835	53.2
65 ans et plus	280	21.4	410	26.1
Fréquence du faible revenu en 2015 fondé sur la mesure de faible revenu après impôt (%)				
	Hommes		Femmes	
	Nombre	%	Nombre	%
Total		15.0		17.0
0 à 17 ans		19.0		19.0
0 à 5 ans		21.0		24.0
18 à 64 ans		13.0		16.0
65 ans et plus		15.0		21.0

Source: Statistique Canada, totalisation spéciale, données non publiées, Recensement de la population de 2016

South Temiskaming Community Futures Development Corporation

Répartition de Revenu Avant Impôt du Ménage des Ménages Privés, 2015				
	South Temiskaming CFDC		Ontario	
	Nombre	%	Nombre	%
Nombre total de ménages privés	7,945	100.0	5,169,175	100.0
Moins de 5 000 \$	85	1.1	86,720	1.7
5 000 \$ à 9 999 \$	100	1.3	70,245	1.4
10 000 \$ à 14 999 \$	300	3.8	134,395	2.6
15 000 \$ à 19 999 \$	410	5.2	185,245	3.6
20 000 \$ à 24 999 \$	465	5.9	200,770	3.9
25 000 \$ à 29 999 \$	365	4.6	189,450	3.7
30 000 \$ à 34 999 \$	490	6.2	202,580	3.9
35 000 \$ à 39 999 \$	400	5.0	207,180	4.0
40 000 \$ à 44 999 \$	375	4.7	206,605	4.0
45 000 \$ à 49 999 \$	330	4.2	202,015	3.9
50 000 \$ à 59 999 \$	655	8.2	388,820	7.5
60 000 \$ à 69 999 \$	580	7.3	363,580	7.0
70 000 \$ à 79 999 \$	505	6.4	335,770	6.5
80 000 \$ à 89 999 \$	450	5.7	309,105	6.0
90 000 \$ à 99 999 \$	405	5.1	282,740	5.5
100 000 \$ et plus	2,030	25.6	1,803,955	34.9
100 000 \$ à 124 999 \$	800	10.1	560,090	10.8
125 000 \$ à 149 999 \$	470	5.9	394,570	7.6
150 000 \$ à 199 999 \$	470	5.9	449,885	8.7
200 000 \$ et plus	290	3.7	399,410	7.7
Revenu total médian des ménages \$	59,982	N/A	74,287	N/A
Revenu total moyen des ménages \$*	74,329	N/A	97,856	N/A
Revenu après impôt médian des ménages \$	53,744	N/A	65,285	N/A
Revenu après impôt moyen des ménages \$*	63,486	N/A	80,322	N/A

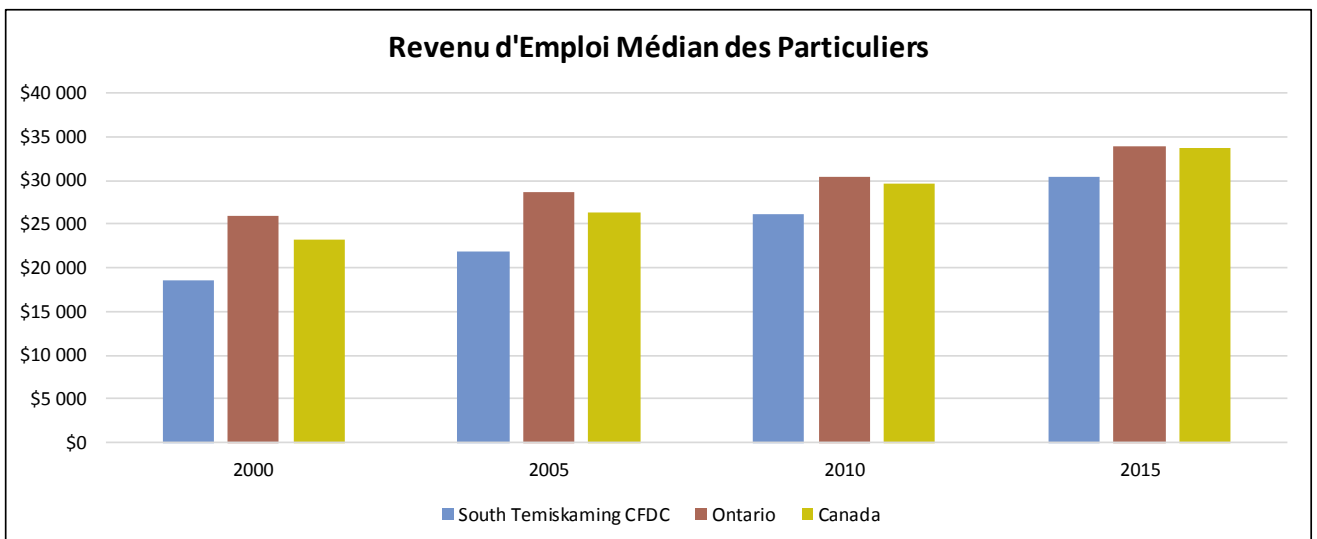


*Les moyennes pour South Temiskaming sont fondées sur un échantillon de 25 %
Source: Statistique Canada, totalisation spéciale, données non publiées, Recensement de la population de 2016

South Temiskaming Community Futures Development Corporation

Revenu d'Emploi Médian des Particuliers (\$)				
	2000	2005	2010	2015
South Temiskaming CFDC	18 500	21 800	26 140	30 510
Ontario	26 000	28 600	30 390	33 980
Canada	23 200	26 300	29 730	33 670

Revenu d'Emploi Médian des Particuliers, Indice (2000=100)				
	2000	2005	2010	2015
South Temiskaming CFDC	100,0	117,8	141,3	164,9
Ontario	100,0	110,0	116,9	130,7
Canada	100,0	113,4	128,1	145,1

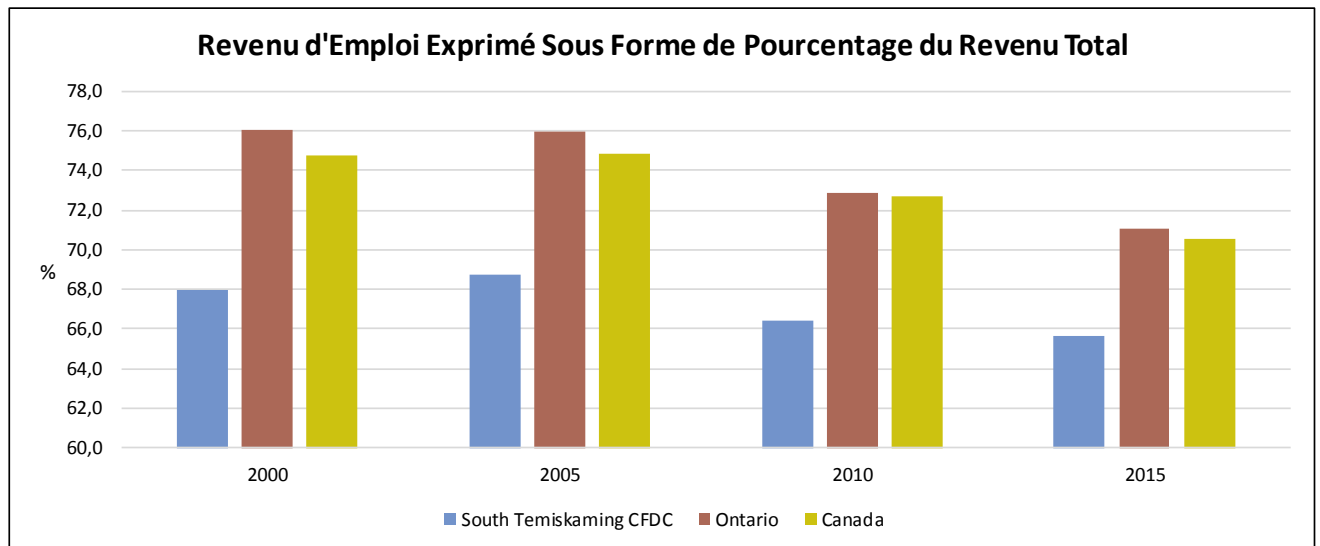


Source: Statistique Canada, Division de la statistique du revenu, Profil du revenu du travail, 71C0018

South Temiskaming Community Futures Development Corporation

Revenu d'Emploi Exprimé Sous Forme de Pourcentage du Revenu Total (%)				
	2000	2005	2010	2015
South Temiskaming CFDC	68,0	68,7	66,4	65,6
Ontario	76,1	75,9	72,8	71,1
Canada	74,8	74,9	72,7	70,6

Revenu d'Emploi Exprimé Sous Forme de Pourcentage du Revenu Total, Indice (2000=100)				
	2000	2005	2010	2015
South Temiskaming CFDC	100,0	101,1	97,7	96,5
Ontario	100,0	99,8	95,7	93,4
Canada	100,0	100,1	97,2	94,3

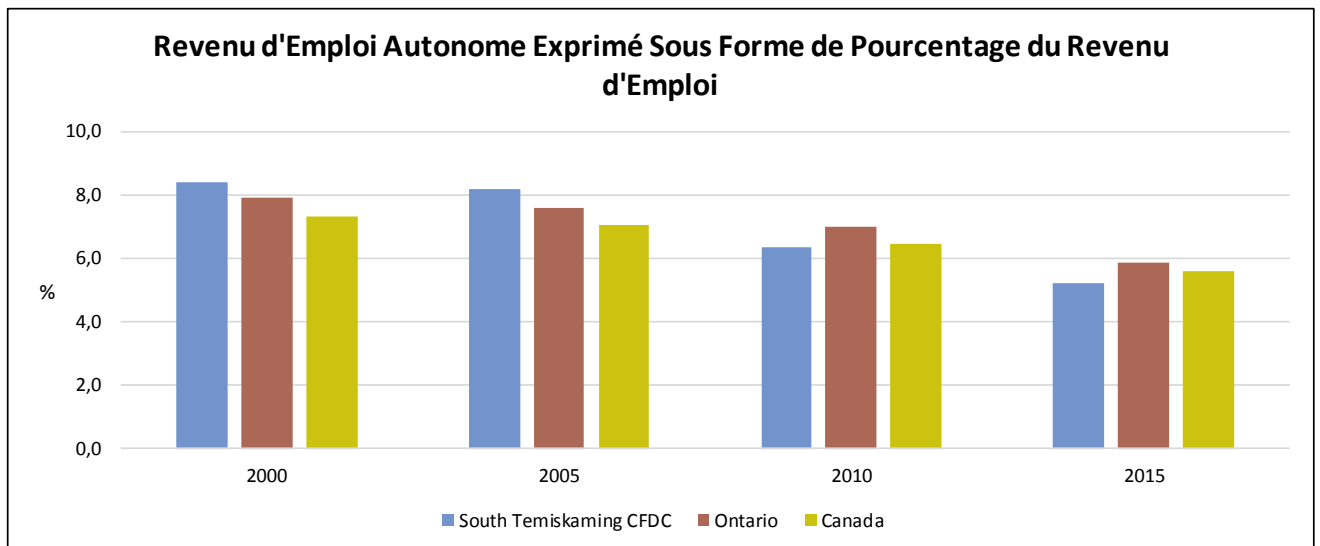


Source: Statistique Canada, Division de la statistique du revenu, Profil du revenu du travail, 71C0018

South Temiskaming Community Futures Development Corporation

Revenu d'Emploi Autonome Exprimé Sous Forme de Pourcentage du Revenu d'Emploi (%)				
	2000	2005	2010	2015
South Temiskaming CFDC	8,4	8,2	6,3	5,2
Ontario	7,9	7,6	7,0	5,9
Canada	7,3	7,1	6,4	5,6

Revenu d'Emploi Autonome Exprimé Sous Forme de Pourcentage du Revenu d'Emploi, Indice (2000=100)				
	2000	2005	2010	2015
South Temiskaming CFDC	100.0	97.5	75.3	62.0
Ontario	100.0	95.8	88.2	74.3
Canada	100.0	96.5	88.0	76.4

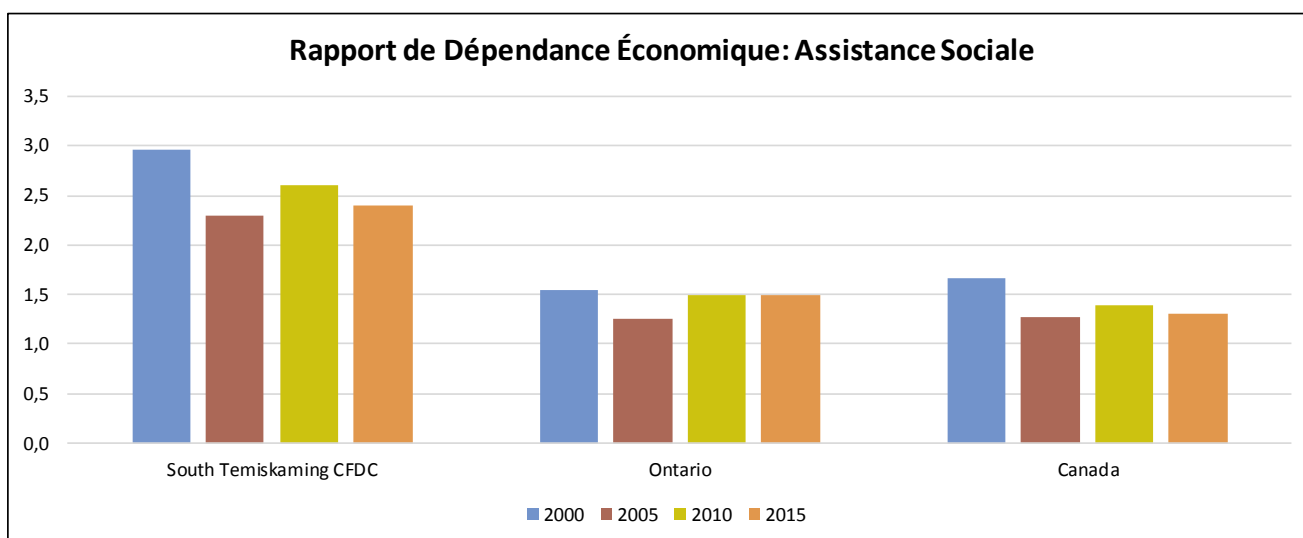


Source: Statistique Canada, Division de la statistique du revenu, Profil du revenu du travail, 71C0018

South Temiskaming Community Futures Development Corporation

Nombre et Rapport de Dépendance Économique: Assistance Sociale						
	South Temiskaming CFDC		Ontario		Canada	
	Nombre	RDE	Nombre	RDE	Nombre	RDE
2000	1 110	3,0	512 270	1,5	1 532 450	1,7
2005	960	2,3	495 640	1,3	1 356 750	1,3
2010	1 080	2,6	606 390	1,5	1 508 550	1,4
2015	1 140	2,4	667 000	1,5	1 563 910	1,3

Rapport de Dépendance Économique: Assistance Sociale, Indice (2000=100)				
	2000	2005	2010	2015
South Temiskaming CFDC	100,0	77,1	87,5	80,8
Ontario	100,0	81,2	97,4	97,4
Canada	100,0	76,0	83,8	77,8



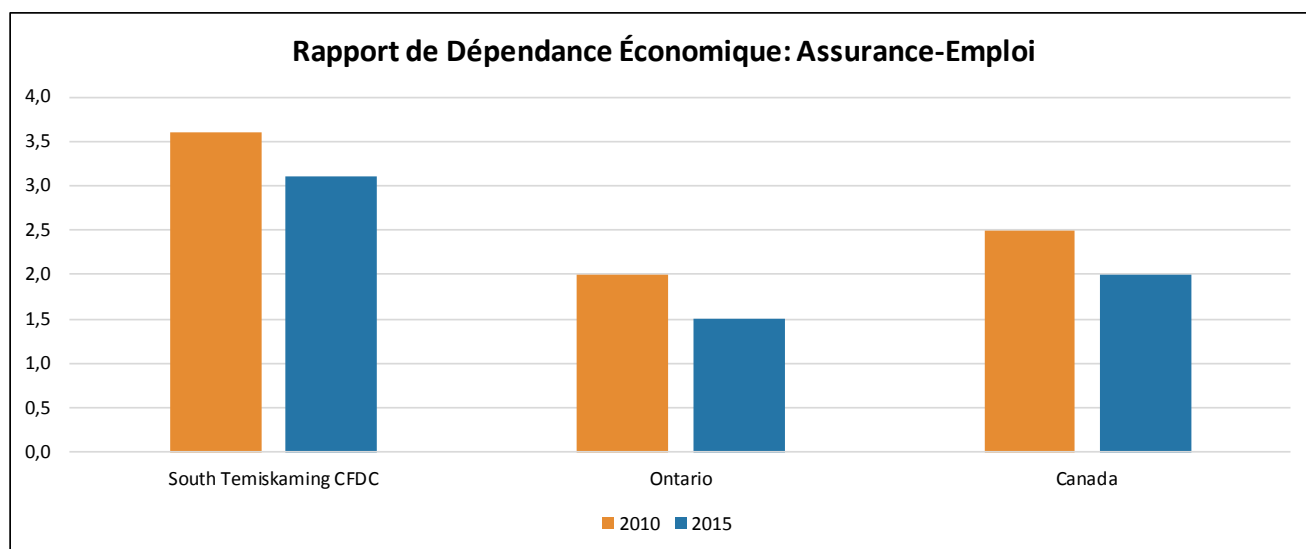
Le *Rapport de dépendance économique : assistance sociale* représente les prestations d'assistance sociale reçue dans une région donnée pour chaque tranche de 100 \$ de revenu d'emploi dans cette même région.

Source: Statistique Canada, Division de la statistique du revenu, Profil de dépendance économique, 13C0017

South Temiskaming Community Futures Development Corporation

Nombre et Rapport de Dépendance Économique: Assurance-Emploi				
	2010		2015	
	Nombre	RDE	Nombre	RDE
South Temiskaming CFDC	1 960	3,6	1 660	3,1
Ontario	898 600	2,0	733 910	1,5
Canada	2 800 000	2,5	2 458 020	2,0

Rapport de Dépendance Économique: Assurance-Emploi, Indice (2010=100)		
	2010	2015
South Temiskaming CFDC	100,0	86,1
Ontario	100,0	75,0
Canada	100,0	80,0



Assurance-emploi antérieurement Assurance-chômage : Y sont inclus les bénéfices de tous genres payés aux particuliers sous ce programme (perte d'emploi, pêche, création d'emploi, maternité, parental/adoption, maladie, retraite, emploi autonome, formation, emploi partagé).

Source: Statistique Canada, Division de la statistique du revenu, Profil de dépendance économique, 13C0017

South Temiskaming Community Futures Development Corporation

Nombre d'Emplacements Actifs, Total des Emplacements, Décembre 2017 - 10 Principales Industries				
Industries - SCIAN 2017	South Temiskaming CFDC		Ontario	
	Nombre	%	Nombre	%
Toutes les industries	2,184	100.0	1,527,477	100.0
53 - Services immobiliers et services de location et de location à bail	315	14.4	259,711	17.0
11 - Agriculture, foresterie, pêche et chasse	247	11.3	47,371	3.1
23 - Construction	219	10.0	135,769	8.9
44-45 - Commerce de détail	189	8.7	93,330	6.1
81 - Autres services (sauf les administrations publiques)	171	7.8	88,297	5.8
72 - Services d'hébergement et de restauration	158	7.2	43,564	2.9
48-49 - Transport et entreposage	123	5.6	80,447	5.3
54 - Services professionnels, scientifiques et techniques	107	4.9	189,894	12.4
62 - Soins de santé et assistance sociale	102	4.7	94,362	6.2
52 - Finance et assurances	85	3.9	89,343	5.8
Toutes autres industries	468	21.4	405,389	26.5

Nombre d'Emplacements Actifs, Petits Emplacements, Décembre 2017 - 10 Principales Industries				
Industries - SCIAN 2017	South Temiskaming CFDC		Ontario	
	Nombre	%	Nombre	%
Toutes les industries	2,140	100.0	1,504,788	100.0
53 - Services immobiliers et services de location et de location à bail	315	14.7	259,236	17.2
11 - Agriculture, foresterie, pêche et chasse	246	11.5	47,090	3.1
23 - Construction	214	10.0	134,461	8.9
44-45 - Commerce de détail	184	8.6	90,149	6.0
81 - Autres services (sauf les administrations publiques)	170	7.9	87,662	5.8
72 - Services d'hébergement et de restauration	156	7.3	41,267	2.7
48-49 - Transport et entreposage	119	5.6	79,457	5.3
54 - Services professionnels, scientifiques et techniques	106	5.0	188,563	12.5
62 - Soins de santé et assistance sociale	96	4.5	92,426	6.1
52 - Finance et assurances	83	3.9	88,440	5.9
Toutes autres industries	451	21.1	396,037	26.3

Les petits emplacements incluent les emplacements sans employés et les emplacements qui comptent entre 1 et 49 employés. Les employés des emplacements sans employés ne sont pas inscrits sur une liste de paye, mais ils peuvent comprendre des employés à contrat, des membres de la famille ou des propriétaires d'entreprises.

Source: Statistique Canada, Division du registre des entreprises, Structure des Industries canadiennes, 61C0024

South Temiskaming Community Futures Development Corporation

Nombre d'Emplacements Actifs, Moyens Emplacements, Décembre 2017 - 10 Principales Industries				
Industries - SCIAN 2017	South Temiskaming CFDC		Ontario	
	Nombre	%	Nombre	%
Toutes les industries	38	100.0	18,412	100.0
31-33 - Fabrication	6	15.8	2,297	12.5
23 - Construction	5	13.2	1,153	6.3
62 - Soins de santé et assistance sociale	5	13.2	1,487	8.1
44-45 - Commerce de détail	4	10.5	2,813	15.3
91 - Administrations publiques	4	10.5	370	2.0
21 - Extraction minière, exploitation en carrière, et extraction de pétrole et de gaz	2	5.3	52	0.3
48-49 - Transport et entreposage	2	5.3	796	4.3
51 - Industrie de l'information et industrie culturelle	2	5.3	420	2.3
52 - Finance et assurances	2	5.3	657	3.6
72 - Services d'hébergement et de restauration	2	5.3	2,163	11.7
Toutes autres industries	4	10.5	6,204	33.7

Les emplacements moyens sont des emplacements qui comptent entre 50 et 199 employés.

Nombre d'Emplacements Actifs, Grands Emplacements, Décembre 2017 - 10 Principales Industries				
Industries - SCIAN 2017	South Temiskaming CFDC		Ontario	
	Nombre	%	Nombre	%
Toutes les industries	6	100.0	4,277	100.0
21 - Extraction minière, exploitation en carrière, et extraction de pétrole et de gaz	2	33.3	32	0.7
48-49 - Transport et entreposage	2	33.3	194	4.5
44-45 - Commerce de détail	1	16.7	368	8.6
62 - Soins de santé et assistance sociale	1	16.7	449	10.5
11 - Agriculture, foresterie, pêche et chasse	0	0.0	33	0.8
22 - Services publics	0	0.0	23	0.5
23 - Construction	0	0.0	155	3.6
31-33 - Fabrication	0	0.0	649	15.2
41 - Commerce de gros	0	0.0	220	5.1
51 - Industrie de l'information et industrie culturelle	0	0.0	98	2.3
Toutes autres industries	0	0.0	2,056	48.1

Les grands emplacements sont des emplacements qui comptent 200 employés et plus.

Source: Statistique Canada, Division du registre des entreprises, Structure des Industries canadiennes, 61C0024

ANNEXE A: RECENSEMENT

Le recensement est la plus vaste et la plus complète source de données au Canada. Dans le cadre du Recensement de la population, on recueille des renseignements d'ordres démographique et linguistique sur chaque homme, femme et enfant vivant au Canada. Le dernier recensement a eu lieu en mai 2016.

Le recensement représente la principale source de données disponible en format normalisé pour les petites régions. Il fournit des données comparables à l'échelon national qui peut être recoupées pour exposer des détails. Il est aussi la principale source de données statistiques exhaustives sur la population du Canada à l'échelon infraprovincial.

On mène le Recensement de la population pour répondre aux exigences de la loi. Les chiffres de population servent, par exemple, à redéfinir les limites des circonscriptions électorales fédérales, à calculer les paiements de transfert entre les échelons de gouvernement et à appuyer divers programmes.

Les données sont nécessaires aux secteurs privé et public pour appuyer la prise de décisions dans divers domaines. Par exemple :

- pour planifier des services communautaires comme des écoles, garderies, services de police et de protection contre les incendies
- pour prévoir la demande des consommateurs
- pour procéder à des études de marché.

Taux globaux de non-réponse

Le taux global de non-réponse (TGN) est un indicateur de la qualité des données qui combine les non-réponses complètes et les non-réponses partielles à l'enquête. Un TGN plus faible indique que le risque d'un biais de non-réponse est plus faible, c.-à-d. un moindre risque de manque d'exactitude. Les taux globaux de non-réponse sont déterminés pour chacune des régions géographiques de l'ENM.

Veillez visiter le lien suivant pour plus d'informations sur le Recensement de la population:

<http://www12.statcan.gc.ca/census-recensement/index-fra.cfm?MM=1>

APPENDIX A: RECENSEMENT

Lexique des termes du recensement

Âge

Réfère à l'âge de la personne (ou du sujet) d'intérêt à son dernier anniversaire (ou relativement à une date de référence précise et bien définie).

Catégorie d'admission

Catégorie d'admission désigne le nom du programme ou du groupe de programmes d'immigration sous lequel un immigrant a obtenu pour la première fois le droit de vivre au Canada en permanence par les autorités de l'immigration.

Catégorie du lieu de travail

« Catégorie du lieu de travail » réfère à la répartition des personnes selon qu'elles travaillaient à domicile, à l'extérieur du Canada, qu'elles étaient sans adresse de travail fixe ou qu'elles travaillaient à une adresse précise (lieu habituel de travail).

Catégorie de travailleur

« Catégorie de travailleur » réfère au fait qu'une personne soit un employé ou un travailleur autonome. La catégorie des travailleurs autonomes comprend les personnes possédant ou ne possédant pas une entreprise, ainsi que les travailleurs familiaux non rémunérés.

Famille de recensement

On définit la « Famille de recensement » comme suit : un couple marié et les enfants, le cas échéant, du couple et/ou de l'un ou l'autre des conjoints; un couple en union libre et les enfants, le cas échéant, du couple et/ou de l'un ou l'autre des partenaires; ou un parent seul, peu importe son état matrimonial, habitant avec au moins un enfant dans le même logement et cet ou ces enfants. Tous les membres d'une famille de recensement particulière habitent le même logement. Un couple peut être de sexe opposé ou de même sexe. Les enfants peuvent être des enfants naturels, par le mariage, par l'union libre ou par adoption, peu importe leur âge ou leur état matrimonial, du moment qu'ils habitent dans le logement sans leur propre conjoint marié, partenaire en union libre ou enfant. Les petits-enfants habitant avec leurs grands-parents, alors qu'aucun des parents n'est présent, constituent également une famille de recensement.

Famille économique

Groupe de deux personnes ou plus qui vivent dans le même logement et qui sont apparentées par le sang, par alliance, par union libre, par adoption ou par une relation de famille d'accueil. Un couple peut être de sexe opposé ou de même sexe.

Fréquence du faible revenu

La proportion ou le pourcentage des unités dont le revenu se trouve sous une ligne de faible revenu spécifique. Pour le Recensement de 2016, la période de référence est l'année civile 2015 pour toutes les variables de revenu.

APPENDIX A: RECENSEMENT

Genre de ménage

« Genre de ménage » permet de différencier les ménages selon qu'ils sont des ménages comptant une famille de recensement ou des ménages sans famille de recensement. Les ménages comptant une famille de recensement comprennent les ménages constitués d'au moins une famille de recensement. Les ménages sans famille de recensement se composent soit d'une personne vivant seule, soit d'un groupe de deux personnes ou plus qui habitent ensemble mais qui ne constituent pas une famille de recensement. Les ménages comptant une famille de recensement peuvent être différenciés selon la présence de personnes additionnelles (c.-à-d., des personnes ne faisant pas partie d'une famille de recensement).

Identité autochtone

« Identité autochtone » désigne les personnes s'identifiant aux peuples autochtones du Canada. Il s'agit des personnes qui sont Premières Nations (Indiens de l'Amérique du Nord), Métis ou Inuk (Inuit) et/ou les personnes qui sont des Indiens inscrits ou des traités (aux termes de la Loi sur les Indiens du Canada) et/ou les personnes membres d'une Première Nation ou d'une bande indienne. L'article 35 (2) de la Loi constitutionnelle de 1982 précise que les peuples autochtones du Canada s'entendent notamment des Indiens, des Inuits et des Métis du Canada.

Immigrants récents

Désigne un immigrant qui a obtenu son statut d'immigrant reçu ou de résident permanent au cours des cinq années précédant un recensement donné. Dans le recensement de 2016, la période est du 1^{er} janvier 2011 au 10 mai 2016.

Industrie (selon le Système de classification des industries de l'Amérique du Nord [SCIAN] 2012)

« Industrie » réfère à un groupe généralement homogène d'unités de production économique exerçant principalement un ensemble d'activités spécifiques. Par activité, on entend une méthode particulière de combiner les intrants de biens et services, de main-d'oeuvre et de capital pour produire un ou plusieurs produits ou services, ou les deux. Le plus souvent, les activités qui définissent une industrie sont homogènes pour ce qui est des processus de production employés.

Langue maternelle

« Langue maternelle » est la première langue apprise à la maison dans l'enfance et encore comprise par la personne au moment où les données sont recueillies.

Langue parlée le plus souvent à la maison

« Langue parlée le plus souvent à la maison » désigne la langue que la personne parle le plus souvent à la maison au moment de la collecte des données. Une personne peut déclarer plus d'une langue comme étant « parlée le plus souvent à la maison » si les langues sont parlées aussi souvent l'une que l'autre.

Lieu de naissance

« Lieu de naissance » désigne le nom de l'emplacement géographique où la personne est née. L'emplacement géographique est défini selon les limites géographiques en vigueur au moment de la collecte de données, et non pas les limites géographiques au moment de la naissance. Dans le Recensement de la population de 2016, l'emplacement géographique correspond au nom de la province, du territoire ou du pays où la personne est née. Si la personne est née au Canada, il s'agit d'une province ou d'un territoire. Si la personne est née à l'extérieur du Canada, il s'agit d'un pays.

APPENDIX A: RECENSEMENT

Ménage

Ménage réfère à une personne ou à un groupe de personnes qui occupent le même logement et n'ont pas de domicile habituel ailleurs au Canada ou à l'étranger. Le logement peut être un logement collectif ou un logement privé. Le ménage peut se composer d'un groupe familial (famille de recensement), de deux familles ou plus partageant le même logement, d'un groupe de personnes non apparentées ou d'une personne vivant seule. Les membres du ménage qui sont temporairement absents le jour de référence sont considérés comme faisant partie de leur ménage habituel.

Minorité visible

« Minorité visible » réfère au fait qu'une personne appartient ou n'appartient pas à une des minorités visibles définies dans la Loi sur l'équité en matière d'emploi et, le cas échéant, le groupe de minorités visibles en question. Selon la Loi sur l'équité en matière d'emploi, on entend par minorités visibles « les personnes, autres que les Autochtones, qui ne sont pas de race blanche ou qui n'ont pas la peau blanche ». Il s'agit principalement des groupes suivants : Sud-Asiatique, Chinois, Noir, Philippin, Latino-Américain, Arabe, Asiatique du Sud-Est, Asiatique occidental, Coréen et Japonais.

Origine ethnique

« Origine ethnique » désigne les origines ethniques ou culturelles des ancêtres de la personne. Habituellement, un ancêtre est plus éloigné que les grands-parents.

Plus haut certificat, diplôme ou grade

Cette variable désigne le plus haut niveau de scolarité qu'une personne a terminé avec succès. Il s'agit d'une variable dérivée obtenue à partir des réponses aux questions sur les titres scolaires où l'on demandait de déclarer tous les certificats, diplômes ou grades obtenus.

La hiérarchie générale utilisée pour dériver cette variable (diplôme d'études secondaires, certificat d'apprenti ou d'une école de métiers, diplôme collégial, certificat, diplôme ou grade universitaire) est plus ou moins reliée à la durée des divers programmes d'études « en classe » menant aux titres scolaires en question. Au niveau détaillé, quelqu'un qui a obtenu un type particulier de certificat, diplôme ou grade n'a pas nécessairement obtenu les qualifications énumérées sous celui-ci dans la hiérarchie.

Population active

Désigne les personnes qui, pendant la semaine du dimanche 1er mai au samedi 7 mai 2016, étaient soit occupées, soit en chômage.

Population active = Personnes occupées + Chômeurs

Un dénombrement anticipé a été effectué dans les parties éloignées et isolées des provinces et des territoires en février, mars et avril 2016. Lorsque le dénombrement a eu lieu avant mai 2016, la date de référence utilisée est la date à laquelle le ménage a été dénombré.

Première langue officielle parlée

« Première langue officielle parlée » désigne une variable précisée dans le cadre de la Loi sur les langues officielles. Cette variable permet d'identifier la personne selon la première langue officielle (c.-à-d. l'anglais ou le français) parlée par cette personne.

APPENDIX A: RECENSEMENT

Principal domaine d'études (selon la Classification des programmes d'enseignement (CPE) Canada 2016)

« Domaine d'études » désigne la discipline ou le domaine d'apprentissage ou de formation associé à un cours ou à un programme d'études donné.

Cette variable indique la principale discipline ou principal domaine dans lequel la personne a fait ses études ou reçu sa formation et obtenu son plus haut certificat, diplôme ou grade d'études postsecondaires, classifié selon la Classification des programmes d'enseignement (CPE) Canada 2016.

Profession (selon la Classification nationale des professions [CNP] 2016)

« Profession » réfère au genre de travail exécuté dans le cadre d'un emploi. Par ailleurs, un emploi englobe toutes les tâches exécutées par un travailleur/une travailleuse dans le cadre de ses fonctions. Une profession se définit comme un ensemble d'emplois suffisamment analogues sur le plan du travail exécuté.

Le genre de travail est défini par les tâches, les fonctions et les responsabilités et il comprend souvent des facteurs tels que les matériaux traités ou utilisés, les procédés industriels utilisés, le matériel utilisé, ainsi que les produits ou les services fournis. Les professions sont généralement homogènes quant au genre de compétence et au niveau de compétence.

Profession désigne la contribution du travail à l'activité qui est dans le domaine de la production défini aux fins du Système de comptabilité nationale.

Revenu total

Le « revenu total » s'entend de la somme de certains revenus (en espèces et, dans certains cas en nature) des unités statistiques durant une période de référence donnée. Le revenu total s'entend des rentrées d'argent de certaines sources, avant impôts sur le revenu et autres retenues, au cours d'une période de référence donnée.

Situation d'activité

« Situation d'activité » réfère à une personne qui était occupée, en chômage ou inactive durant la période de référence. La population active comprend les personnes qui participent ou qui sont disponibles pour participer à la production de biens et services qui se situent dans le domaine de la production du Système de comptabilité nationale.

Statut des générations

Fait référence au statut générationnel d'une personne, c'est-à-dire, 1re génération, 2e génération ou 3e génération ou plus.

1re génération: Personnes nées à l'extérieur du Canada.

2e génération: Personnes nées au Canada dont au moins un des parents est né à l'extérieur du Canada.

3e génération ou plus: Personnes nées au Canada dont les deux parents sont nés au Canada.

Structure de la famille de recensement

La « structure de la famille de recensement » désigne la combinaison de personnes apparentées qui constituent une famille de recensement. La classification pour cette variable tient compte de la présence ou de l'absence de conjoints mariés ou partenaires en union libre, et d'enfants.

Taille du ménage

« Taille du ménage » représente le nombre de personnes dans un ménage privé.

APPENDIX A: RECENSEMENT

Travail pendant l'année de référence

« Travail pendant l'année de référence » désigne si une personne de 15 ans et plus a travaillé ou non durant l'année de référence. Pour ceux qui ont travaillé, cela désigne le nombre de semaines au cours desquelles les personnes ont travaillé à un emploi salarié ou à leur compte, pendant l'année de référence, pour l'ensemble des emplois occupés, ne serait-ce que pour quelques heures, et si ces semaines étaient travaillées surtout à temps plein (30 heures ou plus par semaine) ou surtout à temps partiel (moins de 30 heures par semaine).

Type de demandeur

Type de demandeur désigne si l'immigrant était identifié comme demandeur principal, conjoint ou personne à charge sur la demande de résidence permanente.

APPENDIX B: L'ENQUÊTE NATIONAL AUPRÈS DES MÉNAGES

L'Enquête nationale auprès des ménages (ENM) de 2011 fournit de l'information sur les caractéristiques démographiques, sociales et économiques des Canadiens ainsi que sur les logements qu'ils occupent. L'objectif de l'ENM est de fournir des données à de petits niveaux géographiques et pour de petits groupes de population.

De mai à août 2011, Statistique Canada a mené pour la première fois l'Enquête nationale auprès des ménages (ENM). Cette enquête, autoadministrée et à participation volontaire, a été instaurée en remplacement du questionnaire complet du recensement, plus largement connu comme la formule « 2B » du recensement.

Veillez visiter le lien suivant pour plus d'informations sur le Enquête nationale auprès des ménages:

<http://www12.statcan.gc.ca/nhs-enm/2011/ref/index-fra.cfm>

ANNEXE C: DONNÉES RÉGIONALES ET ADMINISTRATIVE (DRA)

Les estimations annuelles pour les familles de recensement et aux particuliers (Fichier T1 sur les familles) produisent, à partir des déclarations de revenus remplies chaque année par les Canadiens, une masse de données économiques et démographiques qui sont utilisées à la fois par le secteur public et le secteur privé. Près de 27,4 millions de fichiers sont ainsi traités en 2016 afin d'offrir les données les plus détaillées et précises possible. De fait, ces renseignements représentent près de 95,2 % de la population canadienne.

Glossaire :

Assistance sociale

Inclut les paiements versés durant l'année en question, par un organisme ou sous un programme gouvernemental, fondés sur l'évaluation de l'état des revenus, des besoins ou des moyens. Le montant est déclaré à la ligne 145 de la déclaration de revenus des particuliers.

Assurance-emploi *Antérieurement Assurance-chômage*

Y sont inclus les bénéficiaires de tous genres payés aux particuliers sous ce programme (perte d'emploi, pêche, création d'emploi, maternité, parental/adoption, maladie, retraite, emploi autonome, formation, emploi partagé).

Famille de recensement

Cette définition de la famille classe les gens de la façon suivante : 1) couples (mariés ou en union libre) vivant à la même adresse, avec ou sans enfants et 2) familles monoparentales (que le parent soit homme ou femme) avec un ou plusieurs enfants. La population qui n'est pas incluse dans ces deux types de familles devient les « personnes hors famille de recensement » et comprend les personnes vivant seules et les personnes vivant dans un ménage, mais qui n'appartiennent pas à une famille comptant un couple ou une famille monoparentale. Voir aussi « Enfants ».

Enfants

Dans les familles comptant un couple et les familles monoparentales, les enfants sont des déclarants ou des personnes imputées. Les enfants déclarants ne vivent pas avec leur conjoint, n'ont pas d'enfants et vivent avec leur parent ou leurs parents. Avant les données de 1998, les enfants déclarants devaient avoir un état matrimonial « célibataire ». La majorité des enfants sont identifiés à partir du fichier des Prestations fiscales canadiennes pour enfants, un fichier provincial de naissances ou d'un fichier sur la famille T1 antérieur.

Médiane

Est un chiffre faisant partie d'un groupe de chiffres et qui représente le milieu. Si l'on dit, par exemple, que la médiane des revenus est de 26 000 \$, cela signifie qu'exactement la moitié des revenus déclarés sont égaux ou supérieurs à ce montant et que l'autre moitié des revenus lui sont égaux ou inférieurs. Dans les tableaux de données, les revenus médians sont arrondis à 100 \$ près et à 10 \$ près à partir de 2007. Les zéros ne sont pas inclus dans le calcul des médianes pour les particuliers, mais sont inclus dans le calcul des médianes pour les familles.

Rapport de dépendance économique (RDÉ)

Dans une région donnée, le rapport de dépendance économique (RDÉ) représente le rapport des paiements de transfert à chaque tranche de 100 \$ du revenu d'emploi total de la région. Par exemple, si le rapport de dépendance assurance-emploi est de 4,69, ceci indique que 4,69 \$ ont été reçus en prestations d'assurance-emploi pour chaque 100 \$ en revenu d'emploi pour la région en question.

Revenu d'emploi

Y sont compris les traitements, les salaires, les commissions, les allocations pour la formation, les pourboires, le revenu net d'emploi autonome (revenu net d'entreprise, de profession libérale, de commissions, d'agriculture et de pêche) et le revenu d'emploi des Indiens exempt d'impôts.

Revenu d'emploi autonome

Comprend les revenus nets d'entreprise, de profession libérale, de commissions, l'agriculture et de pêche.

Veillez visiter le lien suivant pour plus d'informations sur l'enquête:

http://www23.statcan.gc.ca/imdb/p2SV_f.pl?Function=getSurvey&SDDS=4105

ANNEXE D: NOMBRE D'ENTREPRISES CANADIENNES

Le produit « Nombre d'entreprises canadiennes » fournit des comptes exacts et complets d'entreprises actives selon les effectifs et la classification par secteur. Ces comptes peuvent servir à l'étude de l'activité économique et du potentiel de marché de la SADC.

Les dix catégories principales du SCIAN sont présentées. Les données sont fournies pour l'ensemble d'emplacements, de même que pour les petits, moyens et grands emplacements.

Emplacement statistique

L'emplacement statistique est une entité d'exploitation, plus précisément une entité de production:

- a) qui exerce une activité économique à partir d'un seul emplacement ou d'un groupe d'emplacements
- b) à l'intérieur de la plus petite région géographique type
- c) peut fournir au minimum des données sur l'emploi

En décembre 2014, nous avons ajouté les entreprises pour lesquelles aucun code SCIAN n'avait encore été attribué et les avons séparées en deux catégories, les catégories classifiées et non classifiées.

Veillez consulter le lien suivant pour de plus amples renseignements sur l'ensemble de ces données :

http://www23.statcan.gc.ca/imdb/p2SV.pl?Function=getSurvey&SDDS=1105&Item_Id=51930&lang=fr